

Mavrični

terorizem: Kako z valjčkom za

barvanje uničiti vasi in mesta / Jožka

Hegler: Nepremičninska kriza se bo letos še

poglabljala / Intervju: dr. Manja Kitek Kuzman

o prednostih lesene gradnje / Andrej Hrausky:

Plečnikove nagrade 2010 / Uspeh civilne

pobude: Prenova opuščene železniške proge v

New Yorku v sodoben urbani park / Knjižnice

v koraku s časom: Izbor najboljših

knjižnic v Sloveniji



MAVRIČNI TERORIZEM

Boris Matić

Kako z valjčkom za barvanje uničiti vasi in mesta

Včasih so bile stvari preproste. Če si imel enodružinsko hišo, si jo lahko pobarval belo ali ... belo. Če je država gradila stanovanjski blok, je arhitekt lahko izbral med slabimi dvajsetimi barvami in izbral je zelo previdno. Ali pa sploh ni bilo barve, fasada je bila zaključena zgolj z barvo materiala. V stanovanjskih soseskah sive betonske plošče, na pošti in banki svetle kamnite plošče, mogoče kje kakšna kovina. A ti duha moreči, socialistični, represivni časi so za nami. Sedaj živimo v časih svobodne izbire in prostega trga. Del te svobodne izbire je tudi to, da si lahko vsak pobarva hišo, kakor se mu zadi. Žal pa to ni tako dobra stvar, kot se sliši. Zadnja leta je videti, kakor da v Sloveniji poteka tek-

nekoliko preveč sprosti. Ljudje, ki nikoli ne bi pomislili, da bi se za odhod v službo oblekli izzivalno, ki nimajo pretirane želje po izstopanju, se tega nikakor ne držijo, ko izbirajo barvo za hišo. Takrat je vse dovoljeno. Še več, celo zaželeno je, da hiši v okolici ni enake. Od kod ta neobvladljiva želja po izstopanju? Ali gre za markiranje teritorija? Moramo vsem pokazati, kje je naš grunt? Se želimo preizkusiti v vlogi arhitekta in oblikovati prostor po svoji zamisli? Poskušamo prijateljem olajšati dostop do hiše? Zaradi tega, da se počutimo drugačne? Če je slednje - kako prazno je življenje nekoga, ki čuti takšno potrebo po izstopanju iz okolice, da je ne more pokazati drugače kakor skozi barva-

dosti? Navsezadnje, če je lastniku všeč, kaj je narobe s tem, da hišo pobarva, kakor mu prija? Treba je vedeti, da videz pobarvane hiše ni samo stvar lastnika, ampak je tudi stvar nas, drugih, ki jo moramo opazovati. Še več, lastniki večino časa preživijo v notranjosti kričeče in nevljudne hiše, mi, sosedje, mimoideči in obiskovalci, pa jo moramo gledati od zunaj. O barvi lahko razmišljate kot o hrupu ali onesnaženju. Bi cenili to, da sosed po zvočnikih zunaj hiše na glas predvaja glasbo, ki je sam v hiši ne poslušaja? Ali da pred vašo hišo odlaga smeti? Neprimerna barva je podobna; lahko je vizualni hrup in onesnažuje podobno naselja. Temeljna kultura bivanja narekuje, da delujemo skla-

kmečkom turizmu, tradicijo, če se vse to dogaja v vasi z vijoličnimi in pistacijevimi zelenimi hišami? Iz različnih naselij, kjer so bile vse hiše podobne ali pa vsaj med seboj skladne, s samovoljnimi odločitvami oblikovno neizobraženih posameznikov rastejo naselja, ki še najbolj spominjajo na čudne bonboniere - nekaj marcipana, sem ter tja kaj živordečega, občasno kaj rumenega ...

LE ČEVlje SODI NAJ KOPITAR

Naš skupni prostor oblikujejo prebivalci, ki niso strokovnjaki in nimajo znanja o oblikovanju ali urbanizmu. Še več. Pogosto jim je videz mesta zadnja skrb in o barvni teoriji nimajo pojma. Bolj so usposobljeni za sodbe o vsem drugem kot o barvni skladnosti. V hvalevrednem iskranju lepega in enkratnega ambiciozni okraševalci zaradi pomanjkanja znanja in prostorske kulture tako najpogosteje ustvarijo zmazek. Ko označimo hišo za zmazek, se takoj pojavi vprašanje - kdo je upravičen do tega, da sodi, kaj je lepo in kaj grdo? Mogoče slikar? Arhitekt? Urbanist? Če živimo v demokraciji - tisto, kar ima za lepo večina? Zdi se, da odgovora na ta vprašanja ni. A barvno oblikovanje ni polje brez strokovne podlage; nekatera temeljna načela barvnega in arhitekturnega oblikovanja kljub vsemu obstajajo. Žal pa so za večino popolna neznanka. O barvi preradi razmišljamo dobesedno. Kakšne barve naj bo hiša? Zelene? Zelena je lepa. Zelena je barva trave, poletja, spomni nas na živost in pomlad. Ali pa modra, morsko modra. Kaj pa rdeča? Rdeča kot vrtnice. Ali pa mogoče oranžna, ampak ne oranžna, bolj taka, rumena, kot sončni zahod? Komu pa se sončni zahod ne zdi lep? In tako nekateri lastniki, kot

S TEM KO BARVAMO HIŠE KRVAVO ZELENO IN SLADOLEDNO MARELIČNO, KAŽEMO SVOJO EDINSTVENOST, A HKRATI TUDI SVOJO NEKULTURNOST IN NEODGOVORNOST DO PROSTORA, V KATEREM BIVAMO.

movanje, kako bi bila vsaka hiša čim bolj drugačna od drugih, prav posebej pobarvana, da bo le unikatna in popolnoma samosvoja. Stranski učinek te tekme je počasen razpad naših vasi in mest. Vasi, trge in mesta z lovom za navidezno individualnostjo onesnažujemo in izgubljam prostora, kot smo ga poznali. Preobrazba iz nekdanjih belih grušč hiš, enotnih sosesk in mest v kakefoničen kalejdoskop barv poteka pred našimi očmi in glede tega ne moremo storiti nič.

MOJA HIŠICA, MOJA SVOBODICA

Načeloma zadržana slovenska duša se ob izbiri barve za zunanjo fasado

nje hiše na najabsurdnejši način. Ne glede na razlog, gotovo si lastnik, kot pride do barve hiše, ne bo pustil ukazovati. Mogoče je o svoji hiši sanjal celo večnost. Mogoče jo je gradil s svojimi rokami. Mogoče je to dom, v katerem so živeli že njegovi stari starši. Mogoče so prebivalci bloka preprosto naveličani sivega betona. Kakorkoli, oni so na svojem in nihče jim ne bo ukazoval, kako naj pobarvajo svojo hišo! Pobarvali jo bodo, kot se jim zdi lepo, in pika.

MOJA VAS JE LAHKO BONBONIERA

Kaj je narobe s tem? Zakaj lastnikova presoja o tem, kaj je lepo, ni za-

dno z okoljem, pa naj bo to narava ali grajeno okolje, in da ga ne onesnažujemo. Tudi če pustimo temeljno kulturo bivanja ob strani, ne smemo pozabiti, da hiša in blok nista sama. Imata sosednje hiše. To pomeni, da če se vsak popolnoma prosto odloči, kako bo pobarval hišo, ni absolutno nobenega nadzora ali pobude, ki bi usklajevala barvo hiš. Iz vasi ali mesta tako hitro nastane nočna mora živobarvnih ploskev, ki občutljivim mimoidočim prej povzročijo migrenski glavobol kakor pa občutek udobja. Ne gre pozabiti na turizem; kako naj obiskovalcem ponujamo avtohtono izkušnjo, domačo hrano na

1. Zadnja leta se zdi, kakor da v Sloveniji poteka tekmovalstvo, kako bi bila vsaka hiša čim bolj drugačna od drugih, prav posebej pobarvana, da bo le unikatna. Stranski učinek te tekme je počasen razpad naših vasi in mest. Primer mavričnega terorizma na Dolenjskem.
2. V soseski BS3 družbo visoki svetlo rumeni stolpnici delajo nižji bloki, ki so bili pred kratkim prebarvani v kričeče oranžno. Še huje. Sosednji niz nizkih blokov je popolnoma drugačen.
3. Iz raščenenih naselij, kjer so bile vse hiše podobne ali pa vsaj med seboj skladne, s samovoljnimi odločitvami oblikovno neizobraženih posameznikov rastejo naselja, ki še najbolj spominjajo na čudne bonboniere.



BORUT PETERLIN

37

neizpeti slikarji, izberejo barve in se z njimi spravijo nad svojo hišo. Kakor mesar z nožem nad svinjo. Začnejo s kričeče rdečo, dodajo nekaj zaplat sive, balkon pa pobarvajo s fosforescentno zeleno. In tako zaradi lastnikove želje po unikatnosti preprosta hiška ostane razmesarjeno truplo objekta.

Nekatere zanese v drugo skrajnost. O barvah razmišljajo podobno, a se jim zdijo nekoliko premočne... dajmo, razredčimo jih, malo z belo, ampak zdaj so blede, dodajmo malo sive... no, pa pobarvajmo hišo tako. Taka lepa, nežna barva! Pa še bele okvirje narišemo okoli okna in bele robove. Kot iz pravljice! Ni res. Tista svetla barva, ki se vam zdi mila in nežna, je prepogosto »sladolegarska«. Iz hiše nastane marcipanov cmok z belimi špageti ob oknih in kotih. Nikoli v preteklosti nobena hiša v bližnji in daljni okolici ni bila tako pobarvana; tradicija belih okvirjev in robov prihaja iz Avstrije in je mi nismo poznali, dokler niso prišli avstrijski trgovci s katalogi. Položaj dodatno poslabšujejo slikarski servisi, ki po ugodni ceni kupujejo zaloge neprodanih barv od proizvajalcev in nato ponujajo barvanje fasad po ugodnejši ceni. Odenki, ki jih ponujajo, so sicer nekoliko omejeni, so pa poceni - a treba se je vprašati, zakaj niso šli v prodajo.

EPIDEMIJA SE ŠIRI

Do zdaj je bil govor predvsem o enodružinskih hišah, ker je tu največ 'mavričnih teroristov'. A lastniki enodružinskih hiš niso edini odgovorni za to obliko množičnega terorizma. Skupnosti stanovalcev nekaterih stanovanjskih blokov, graditelji novogradenj in javne institucije jim že hitijo na pomoč. Prebivalce večstanovanjskih sosesk, zgrajenih



MIHA FRAS



MARKO PIGAC



v času socializma, je treba razumeti. Zaradi prihranka pri socialni gradnji so bile fasade številnih blokov iz sedemdesetih in osemdesetih let izdelane iz prefabriciranih betonskih plošč, ki so odporne proti vremenskim vplivom in staranju - so pa monotonno sive barve. Nekaterim prebivalcem je sivina očitno presedla in so se odločili ukrepati. Žal napačno. Ko je treba večstanovanjskim stavbam obnoviti fasado, je postopek navadno tak, da lastniki (seveda po dolgotrajnem pregovarjanju) izberejo cenovno najugodnejšega izvajalca, ta pa nato na stranico bloka napleska štiri ali pet večjih zaplat različnih barvnih odtenkov (ki jih od proizvajalca dobi poceni, ker gre za

večjo količino). Stanovalci nato z glasovanjem določijo enega izmed njih. Če je arhitekt objekta še živ, se navadno oglasi tudi ta in se seveda nad postopkom glasno pritožuje in stanovalcem dopoveduje, da z izvirno barvo fasadnih elementov ni nič narobe in da bi jo bilo treba obnoviti v izvirnem odtenku, da glasovanje nestrokovnih ljudi ne more določati podobe mesta. Stanovalci mu kaj hitro pokažejo vrata, ker je on svoje pač že opravil, blok je sedaj njihov in z njim bodo počeli, kar jih je volja. Posledice takega procesa so vidne v ljubljanskem Štepanjskem naselju. Limonino rumena, roza in druge, med seboj neskladne pastelne barve so iz soseske, ki je bila grda

zaradi starosti, naredile sosesko, ki je grda zaradi neskladja barvnih odtenkov. Na dobri poti k soseski voščenih barv je tudi ljubljanski BS3, kjer so prebivalci eno (ampak samo eno!) izmed štirih stolpnic v snopu prebarvali v svetlo rumeno (z oranžnimi balkoni, seveda). S strahom je treba pričakovati, kako bodo posilili preostale tri - mogoče bomo dobili še marelično, roza in svetlo vijolično? Sladoledarski četverček v enem bloku? Pri tem je treba pripomniti, da je fasada stolpnic v BS3 iz pranih betonskih plošč, ki načeloma ne potrebujejo barvne zaščite. Ampak da bi fasado pustili v taki obliki, kot je, lastnikom verjetno ni niti padlo na pamet.

Tudi nekatere novogradnje ne kažejo nikakršnega upoštevanja okolja, v katerem so zgrajene. Nov večstanovanjski vila blok za Bežigradom je s svojo paletto krvavo zelenih ploškev tako dih jemajoč, da za dovolj negativen opis preprosto ni besed. Tudi tako zadržanim in konservativnim institucijam, kot je cerkev, je uspelo vključiti se v mavrični terorizem. Cerkev na Kodeljevem v Ljubljani je bila nekoč opečnato rdeče barve. Pred kratkim je bila obnovljena in sedaj je roza. Vidi se od daleč in že od daleč povzroča glavobol.

PO ČRKI ZAKONA

Konflikt med tem, kaj v prostoru dovoljuje zakonodaja in kaj želi lastnik, je vedno obstajal in barvanje hiše je območje, ki je zakonodajno večinoma v domeni lastnika. Po domače povedano, hišo lahko pobarvate, kakor hočete, in nihče vam ne more do živga. Izjema so območja varovane stavbne dediščine, kot so ožja stara mestna jedra in posame-

**TRADICIJA BELIH OKVIRJEV IN ROBOV PRIHAJA IZ AVSTRIJE
IN JE NISMO POZNALI, DOKLER NISO PRIŠLI AVSTRIJSKI
TRGOVCI S KATALOGI.**



8. Nova barva cerkve sv. Terezije na Kodeljevem je nazoren primer, kako pomemben je točen barvni odtenek. Nekdaj umirjeno, opečnato rdečo je nadomestila rdečkasto roza barva, ki ne ustreza izvorni in bode v oči.
5. Večstanovanjski »socialistični« bloki v Štepanjskem naselju so ozaljšani s sladolednimi barvami kot ogromne lizike. Vprašanje je, ali je zaradi tega barvnega hrupa soseska res lepša.
6. Fasade iz prefabriciranih betonskih plošč so se stanovalcem naselja BS3 očitno zdele prepuste, zato so jih osvežili s pastelno rumeno barvo. Toda ne vse, pač pa samo četrtino enega bloka, pa še temu so dodali oranžne balkone. S strahom gre pričakovati barvanje sosednjih stolpičev.
7. Najhujši primerki mavričnega terorizma se navadno pojavijo po vaseh, ki so postavljene na najbolj idiličnih koncih. Primer iz okolice Ljubljane.
8. Prebivalci vrstnih hiš prav tako iščejo svojo individualnost. S samovoljno izbranimi barvnimi zaplatami so želeli poživiti prej enolične vrstne hiše, a je učinek porazen zaradi pomanjkanja usklajevanja med sosedi.
9. Mavrični terorizem se pojavlja tudi pri novogradnjah. Investitor ali arhitekt je svojo hišo očitno želel podariti, vprašanje pa je, ali si kdo sploh želi kupiti stanovanje v takem objektu.
10. Žareča novogradnja v Ljubljani. S svojo barvo in umestitvijo ob ovinek zna nekoč povzročiti še kakšno prometno nesrečo.



zni varovani objekti. Tam Zavod za varstvo kulturne dediščine Slovenije predpisuje barvne sheme objektov in tako preprečuje, da bi srednjeveška središča mest postala žrtve mavričnega terorizma. Na preostalih območjih pa predpisov, ki bi urejali barvo objektov, načeloma ni. Večina obstajajo zgolj ohlapni predpisi o tem, da se mora objekt skladati z okolico, to pa je izredno težko uveljavljati z gradbenim dovoljenjem. Ponekod v tujini sicer obstajajo prakse strogih pravil glede videza objektov, ki jim sledijo tudi strog nadzor in sankcije kršiteljev. Pri nas pa obstaja zelo malo možnosti, da bi lahko to področje učinkovito uredili. Pri urejanju prostora namreč nastopa veliko različ-

nih akterjev. Zakonodajo, ki pove, kako naj bi bil videti objekt, pišejo občine. Postopek izdaje gradbenega dovoljenja, v katerem se preveri skladnost z zakoni, je v domeni države - upravne enote. Nadzor nad izvajanjem pa imajo inšpekcijske službe države, ki so spet popolnoma ločeno telo. Torej, tudi če bi občine predpisale točno določeno barvno paleto, če bi jo nato arhitekt predpisal ob projektu za gradbeno dovoljenje in bi država to potrdila, bi lahko lastnik pozneje na lastno pest prebarval hišo, kakor bi želel, in tega mu nihče ne bi mogel preprečiti. Enako je pri prenovi starih objektov. Sedanja zakonodaja predvideva, da za redna vzdrževalna dela ni treba

pridobiti gradbenega dovoljenja in barvanje fasade je redno vzdrževalno delo.

Take primere bi morala preganjati gradbena inšpekcija, a je že tako ali tako preobremenjena. Ker imamo z vsakim dnem več občin, od katerih ima vsaka svoje prostorske predpise - izvedbene prostorske načrte (kar je že samo po sebi vprašljivo), bi bilo izredno težko preverjati predpise posameznih občin in skladnost novozgrajenih objektov z njimi. V bistvu je zakonodajni problem preprosto: 210 občin, ki napišejo vsaka svoj predpis, in ena služba, ki jih mora nadzorovati, nima pa zadosti ljudi, da bi dohajala že dosedanje kršitve. Brez korenitih sprememb prostorske zakonodaje te težave oči-

O BARVI LAHKO RAZMIŠLJATE KOT O HRUPU ALI ONESNAŽENJU. BI CENILI, DA SOSED PO ZVOČNIKIHI ZUNAJ HIŠE NA GLAS PREDVAJA GLASBO, KI JE SAM V HIŠI NE POSLUŠA? ALI DA PRED VAŠO HIŠO ODLAGA SMETI?

11.



12.



tno ne bomo mogli uspešno rešiti - kajti, kaj nam pomaga predpis, če se ne uveljavlja?

MED ISKRENIMI HIŠAMI

Pred kratkim je novozgrajena hiša s svojim videzom tako razburila okoliške prebivalce, da niso samo ustanovili v zadnjem času vse bolj priljubljene civilne pobude, pač pa so skoraj fizično obračunali z uradniki, ki so k projektu dali soglasje. Vzrok za razburjenje je večstanovanjska počitniška hiša arhitektov Gregorc Vrhovec v Podkorenu, ki ji razjarjeni prebivalci pravijo krematorij. Kljub pravnomočnemu gradbenemu dovoljenju, pridobljenim soglasjem vseh ustreznih služb in urejeni pravni situaciji zahtevajo, da se gradbeno dovoljenje razveljavi, ker jim hiša ni všeč. Arhitekta obtožujejo, da so uničili lepo alpsko vasico. Nihče pa ne pove druge plat zgodbe - da okolica ni nekaj, na kar bi se bilo treba prav posebej nanašati. V »lepi alpski vasici« so hiše, tako kot povsod drugod po Sloveniji, dobile plašče netradicionalnih barv. Vročeravno napadena »črna hiša« pa se s

svojim videzom dejansko nanaša na tradicijo prostora - na kozolce in druge gospodarske objekte, ki so leseni in so bili v teh krajih zaščiteni s katranskim premazom. Tako je prebivalce, ki so pozabili na svoje korenine, razjezilo nekaj, kar se dejansko nanaša na tradicijo. Kot je bilo že povedano, kdor o barvah ne razmišlja strokovno, o njih razmišlja dobesedno - in črna je smrt in smrt je »krematorij«. Na splošno med Slovenci vlada velik odpor do vsega, kar ni barvan omet. Betonske plošče v večstanovanjskih naseljih vidimo kot sive, puste, nečloveške; lesne hiše kot barake; kovinske hiše kot nenaravne.

Podoben primer je enodružinska hiša - vila v Rožni dolini arhitektov Bevk Perovič. Med ometanimi hišami je bila zgrajena nova, ki pa se mimoidočim zdi nedokončana. A ni nedokončana, je zgolj iskrena. Za osnovni nosilni material uporablja visoko kakovostni armirani beton, ki ga ne skriva za ometom ali barvo, marveč ga pusti na ogled in izolacijo hiše obrne navznoter. Njena vrednost ni v kiču, v kipičih levov na

ogradi in palčkih na vrtu, v stebrišču pred hišo, ampak v preprosti iskrenosti, ki zaradi svoje skromnosti in čistosti postane nekaj več. Tudi prenovljeni večstanovanjski bloki so lahko iskreni. Stolpnica ob Zaloški cesti v Ljubljani je bila pred kratkim prenovljena; stanovalci so se približali izvornim barvam objekta, balkonom pa dodali nove pločevinaste ograje. Ohranjanje tradicije s sodobnim detajlom je bloku vrnilo nekdanje dostojanstvo, obenem pa ni onesnažilo okolice z barvnim hrupom.

MED ISKRENIMI LJUDMI

Spomnite se na vsa tista prijetna mesteca, ki so se vam zdela tako lepa, ko ste jih obiskovali na potovanjih. Hvar in druga hrvaška obalna mesta, vasice na grških otokih, stara mesta na Nizozemskem ... povsod so hiše enake barve oziroma celo zgrajene iz enakih materialov! Tudi v okoljih, kjer je barva sestavni del kulture, kot sta Brazilija in Kuba, so barve posameznih hiš med seboj usklajene, ker je bila izbira odtenkov omejena in niso prosto iz-

PRIMERI DOBRE PRAKSE

- 11. Najburnejši odziv, kar zadeva videz hiš, je v zadnjem času sprožila apartmajnska hiša arhitektov Gregorc Vrhovec v Podkorenu. S svojim črnim lesom se nanaša na gospodarske objekte tega območja, a je prebivalcem šla izredno v nos. Če bi bila enake višine in oblike, hkrati pa bi bila neavtohtono obdelana v svetli marelični barvi z belimi okvirji okoli oken, gotovo ne bi bilo pripomb, tako pa je s svojo iskrenostjo povzročila škandal.**
- 12. Iskrenost materiala je nekaj, česar Slovenci nismo vajeni. Iskrenost dosledno izraža armiranobetonska hiša arhitektov Bevk Perovič v ljubljanski Rožni dolini, ki nosilni material pušča viden, izolacijo objekta pa obrača navznoter.**

brali iz kataloga tisočerih barv, ki jih ponuja lokalno podjetje (s popustom!).

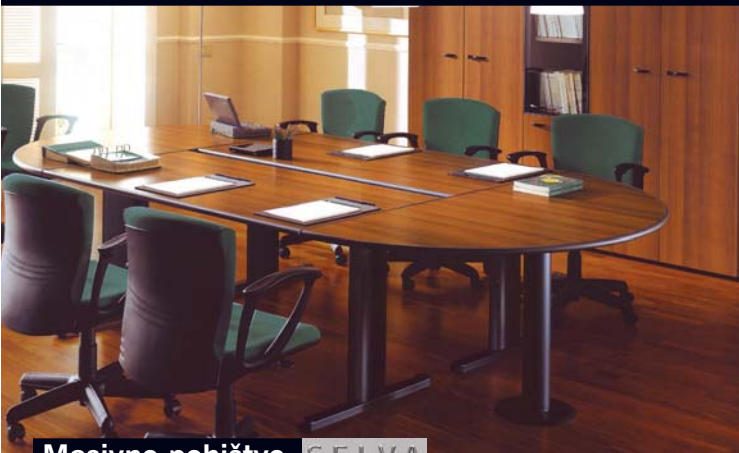
S tem ko barvamo hiše krvavo zeleno in sladoleдно marelično, kažemo svojo edinstvenost, a hkrati tudi svojo nekulturnost in neodgovornost do prostora, v katerem bivamo. Fasada hiše je kot obraz in ravno tako kot obraz nam da slutiti, kaj se skriva za površino - kakšni ljudje živijo v hiši. In zadnje čase obrazi naše dežele niso lepi.

Dandanes se večina zaveda, da onesnaževanje naravnega prostora z odpadki ni kulturno sprejemljivo. Še več. Poskušamo dvigovati zavest z akcijo čiščenja v enem dnevu. Kaj bi se moralo zgoditi, da bi dojeli, da je ohranjanje grajenega prostora ravno tako pomembno in da ga ne moremo onesnaževati z barvami v nedogled, preden ga uničimo do neprepoznavnosti?

Barvno onesnaževanje prostora ni stvar, ki bi jo lahko rešili z zakonodajo, predvsem ne zato, ker je tako zakonodajo pretežno uveljavljati. Podobno kot ne moremo ljudi z zakonom prisiliti, da doma ločujejo odpadke. Lahko delujemo le prek osveščanja in splošnega dviga prostorske kulture. To pa ni tako zapleteno, kakor se zdi. Ko boste prenavljali hišo, se zavedajte, da s fasado ne barvate samo svoje hiše, ampak celotno okolico. Če ne boste vedeli, katero barvo izbrati, se posvetujte z arhitektom, ne bo vas stalo veliko. Ali pa preprosto izberite belo. Če živite v večstanovanjski hiši ali bloku - ko ga boste obnavljali, izberite izvorno barvo. Pa četudi je siva. Siva ni barva pepela in oblakov, siva je lahko tudi lepa, ugledna barva, barva modrosti. In ne glede na to, kje živite - ko naletite na mavričnega terorista, bodite iskreni in naj vas ne bo strah na glas povedati, da s svojo hišo onesnažuje okolico. ☉



• izmerimo na vašem objektu • svetujemo, izrišemo in sprojektiramo • pripeljemo, ne glede kam v Sloveniji • strokovno zmontiramo • **VSE BREZPLAČNO!**



Masivno pohištvo SELVA

Masivno pohištvo



INTERDOM

I N Ž E N I R I N G

SVETOVANJE • PROJEKTIRANJE • NOTRANJA OPREMA
OPREMA PISARN • HOTELOV IN DRUGIH OBJEKTOV
salon pohištva in notranje opreme agencija • posredovanje • trgovina

Trgovski center CITY, Ulica Vita Kraigherja 5, 2000 Maribor

☎ 02/ 252 55 99, GSM 041 680 318

EK CENTER, Mariborska 88, 3000 Celje

☎ 059 224 595, GSM 051 625 822

interdom@triera.net www.interdom-pohistvo.si www.selva.si



ODSOTNOST STANOVANJSKE POLITIKE

Jožka Hegler, direktorica Javnega stanovanjskega sklada MOL, foto Miha Fras

Drugače od marsikoga drugega sem prepričana, da kriza na nepremičninskem področju še ni dosegla dna, temveč se bo letos še poglobljala.

Tranzicija je prinesla velike spremembe na nepremičninskem področju. Kot relikv socializma je bilo odpravljeno družbeno planiranje (razen prostorskega), to pa je imelo zelo negativne posledice zlasti pri komunalnem opremljanju. Javni objekti so se predvsem prenavljali, na primer osnovne šole zaradi uvedbe desetletke, ni pa se glede na spremeni- najajoče potrebe sistematično nad-

da bi se čim prej znebili 'zaščitenih' najemnikov. Zaradi dolgotrajnih postopkov denacionalizacije in kasnejšega dedovanja (saj so se nepremičnine praviloma vračale že mrtvim upravičencem) je bila večina zemljišč v mestih zunaj pravnega prometa, to pa je povzročalo rast cen tistih, ki jih je bilo mogoče prodati. Reorganizacija lokalne samouprave je omogočila drobitev občin in pov-

sko gradnjo, niti programov niti projektov. Da bi preseglili ta položaj in omogočili boljšo stanovanjsko oskrbo vseh državljanov in državljanek, sta se po več letih burnih razprav politika in strokovna javnost toliko uskladili, da je državni zbor leta 2000 sprejel nacionalni stanovanjski program. Ker se je izvajal skoraj izključno na regulatornem področju v pristojnosti ministrstva za okolje in

V politiki je prevladoval liberalizem, ki je napovedoval, da bo trg rešil vse težave stanovanjske oskrbe. Spodbujalo se je stanovanjsko kreditiranje (npr. velika pričakovanja v zvezi z nacionalno stanovanjsko varčevalno shemo), hkrati pa tudi bančno spremljanje stanovanjskih investicij. Žalostno je bilo mnenje (tudi politike), da je 'luzer' vsak, ki si ne more sam kupiti stanovanja. Toda dejstvo je, da ima marsikdo prenizke dohodka, da bi bil kreditno sposoben in bi lahko sam rešil svoje stanovanjsko vprašanje.

Marginalizacija najemnikov, ki jih je zaradi lastniške strukture stanovanj zelo malo in sestavljajo nepomemben del volilnega telesa, je še večja, ker v Sloveniji ne poznamo regulirane zasebnega najemnega trga (uravnovežene pravice in obveznosti obeh strani) in je dostop do neprofitnih najemnih stanovanj zelo omejen. Na zasebnem najemnem trgu stanovanj sta samo dva regulatorna instrumenta. Določena je oderuška najemnina, ki jo je težko preprečevati, saj se veliko najemnih razmerij še vedno sklepa ustno in se najemnina plačuje »na roko«. Od 1. januarja lani je omogočena pridobitev subvencije tržne najemnine za tiste, ki so upravičeni do najema neprofitnega stanovanja, vendar jim stanovanje ni dodeljeno, ker je stanovanje premalo. Reševanje stanovanjskega vprašanja je tako v glavnem prepuščeno širši družinski mreži. Starostniki praviloma ne morejo odprodati svoje nepremičnine in si izboljšati finančnega položaja v tretjem življenjskem obdobju, ker jo morajo ohranjati za vnuke ali nečake.

NEPREMIČNINSKO MRTVILO NA STANOVANJSKEM PODROČJU V SLOVENIJI NI LE POSLEDICA SVETOVNE GOSPODARSKE KRIZE, TEMVEČ PREDVSEM ODSOTNOSTI STANOVANJSKE POLITIKE.

grajevala mreža. Razpuščene so bile samoupravne stanovanjske skupnosti, fond in naloge so bili preneseni na občine in majhen delež na zavod za pokojninsko in invalidsko zavarovanje. Prisegalo se je na privatizacijo stanovanjskega fonda, češ da je zasebnik boljši gospodar, vendar se je v večstanovanjskih objektih razpršeno lastništvo izkazalo za veliko oviro pri učinkovitem gospodarjenju.

Posebna težava je bila denacionalizacija, ki je z namenom odprave starih krivic povzročila nove, in to na obeh straneh. Nepremičnine so se vračale v naravi, to pa je pri stanovanjih pomenilo, da so se vračala skupaj z najemniki. Ti se še vedno počutijo prikrajšani, ker niso mogli privatizirati stanovanj, v katerih so živeli. Novi lastniki pa si večinoma želijo,

zročila neprimerljivost med njimi. Načrtovanje posegov v prostor je ostalo v pristojnosti občin, odločanje o upravnih dovoljenjih je bilo preneseno na državno raven in večinoma je bila prekinjena povratna zanka med vizijo in dejanskim dogajanjem v prostoru. Še naprej se je dopuščala t. i. samogradnja individualnih stanovanjskih hiš, kar v glavnem pomeni delo na črno in davčne utaje ter povzroča nadaljnjo degradacijo naravne krajine in visoke stroške komunalne infrastrukture.

Ko je bila glavnina privatizacije stanovanj končana, so predvsem velike občine ugotavljale, da imajo še vedno potrebo po socialnih najemnih stanovanjih. Imele so sicer denar od privatizacije, vendar pa skoraj nobenih stavbnih zemljišč za stanovanj-

prostor, ni nikoli polno zaživel kakor na primer desetletni programi gradnje avtocest. Četudi je bil po predhodnem medresorskem usklajevanju sprejet kot nacionalni program, druga ministrstva (predvsem ministrstvo za finance - davčni ukrepi) niso poznala potrebe po izvajanju tega programa. Predvsem pa se ni oblikoval finančni vir, ki bi omogočal socialno stanovanjsko gradnjo. Prejšnja vlada je brez kakšne poglobljene analize ugotovila, da je nacionalni stanovanjski program neuresničljiv, in napovedala pripravo stanovanjske strategije, vendar je ni nikoli objavila. Sedanja vlada je v koalicijski pogodbi sicer namenila nekaj pozornosti prav stanovanjskemu področju, vendar doslej na njem še ni uresničila nič opaznega.

V slovenski ustavi je bila dolžnost zagotavljanja stanovanj iz socializma nadomeščena z obvezo družbenega omogočanja pridobitve stanovanja ob lastnem prizadevanju posameznika. Naloga omogočanja stanovanjaške oskrbe je z zakonom o lokalni samoupravi naložena lokalnim skupnostim. Torej 210 slovenskim občinam, ki niso raznolike le po velikosti (saj je razmerje, če govorimo o številu prebivalcev, med največjo in najmanjšo skoraj tisoč proti ena), temveč tudi po prednostnih nalogah. Tako številne občine nimajo nobenih izdatkov za stanovanjsko področje in seveda ne oblikujejo stanovanjskih programov. Njihovi občani in občanke so izključeni iz družbene pomoči pri reševanju stanovanjskega vprašanja ne glede na svoje dohodke in ne glede na ustavno načelo omogočanja. V teh občinah gre le za omogočanje stanovanjske gradnje na podlagi pogosto zelo ponesrečenih urbanističnih dokumentov, ki navadno temeljijo na miselnosti »na svoji zemlji boš pa vendar lahko postavil, kar hočeš«.

Tudi v velikih urbanih središčih razmere niso bile bistveno boljše, saj je pri novih posegih praviloma vedno imel pobudo zasebni investitor, ki je seveda težil k čim večjemu dobičku. Zato si je prizadeval za dosego čim višje stopnje pozidanosti s čim manjšim deležem zunanega urbanega prostora, torej s čim manj prostora za zelenice, otroška igrišča in javno parkiranje. Gradnja se je omogočala tam, kjer so bila na voljo zemljišča (teh je bilo v mestih, predvsem zaradi dolgotrajne denacionalizacije in nadaljnjih dednih postopkov, omejeno malo in cene so vrtoglavo rasle), vprašanje komunalne opreme pa se je reševalo s parcialnimi nesistemskimi rešitvami.

V številnih občinah se že pojavljajo težave (tudi zaradi nedomišljenih ukrepov prejšnje vlade, kot je zastoj varstvo drugega otroka) z nezadostnim številom mest v vrtcih. Podobno se pričakuje tudi v osnovnih šolah, ne le zaradi številnejših generacij, temveč tudi zaradi humanejših standardov. Trgovska ponudba in storitvena dejavnost s stanovanjskih območjih izginjata, nadomeščajo ju trgovska središča, ki zaradi dislociranosti povzročajo nadaljnjo rast osebne motornega prometa.

Ker je bilo kreditiranje stanovanjskih projektov zelo radodarno, računajoč, da je stanovanjski trg lačen in bo zato pojedel vse, kar se mu bo ponudilo (ob ugodnem kreditiranju kupcev), se že kažejo velike težave pri dokončanju nepremičninskih projektov, zaloge neprodanih stanovanj pa se večajo. Drugače od marsikoga drugega sem prepričana, da kriza na nepremičninskem področju še ni dosegla dna, temveč se bo letos še poglobljala. Žal je tako, da ena lastovka (nekatero posamične prodaje,



Jožka Hegler

ki naj bi kazale na pozitivno usmeritev ponovne rasti cen) še ne prinese pomladi. Realna kupna moč je ob restriktivnejšem kreditiranju in strahu pred izgubo delovnega mesta ali novo pokojninsko reformo manjša od pričakovane. Poleg tega vsa tista stanovanja, ki se še vedno tržijo kot nadstandardna (četudi nihče ne zna natančno definirati, kaj naj bi to bilo), pogosto predvsem po funkcionalnosti in velikosti ter urejenosti gradbene parcele, včasih pa celo po vgrajenih materialih oziroma grad-

posredniki pa ne opravijo svojega dela (saj pogosto sploh ne poznajo pravnih značilnosti nepremičnine), vendar menijo, da so zgolj za to, da stanovanje fizično pokažejo, upravičeni do plačila storitve v višini dveh odstotkov kupnine.

Prevelikim stroškom v času garancijske dobe zaradi nekakovostne gradnje so se številni investitorji in prodajalci skušali izogniti tako, da so za upravnik večstanovanjskih objektov izbrali kar svoje hčerinske družbe. V tujini (na primer v Avstriji, kjer nad-

tolikšno stanovanje, kot dopuščajo njegovi finančni viri, in ne tolikšno, kot ga dejansko potrebuje. Mogoče je ugotoviti, da so lastniška stanovanja ljudi z nižjimi dohodki po površini praviloma manjša od neprofitnih najemnih stanovanj. Hkrati pa so z državnim pravilnikom o dodeljevanju neprofitnih najemnih stanovanj predpisane minimalne in maksimalne površine, ki jih je mogoče dodeliti glede na število družinskih članov. Težava je predvsem v tem, da če je mogoče »ujeti« površino, je v stano-

POZABITI BI BILO TREBA NA PREDSDODKE O GRADBENIH BARONIH, KI BI JIM PRIVOŠČILI RESNO STREZNITEV, IN MISLITI NA TISOČE DELAVCEV NE LE V VELIKIH GRADBENIH PODJETJIH, TEMVEČ TUDI PRI PODIZVAJALCIH IN DOBAVITELJIH!

benih elementih, ne dosegajo niti ravni neprofitnih najemnih stanovanj. V hlastanju za dobički se investitorjem ni zdelo vredno vlagati v razvoj dobrih rešitev, temveč so projektante silili v »nabiranje površin«, ki jih je mogoče prodati. Številni investitorji niso imeli nobenih poprejšnjih izkušenj z nepremičninami in so vlagali (predvsem bančni) denar, ker so s tem zlasti leta 2007 in 2008 dosegali izredno velike donose, ne glede na lokacijo in kakovost stanovanj. Žal se je v teh »zlatih« nepremičninskih časih prodalo kar nekaj črnih gradenj in zemljiškoknjižno neurejenih objektov, kljub dobrim namenom zakona o varstvu kupcev stanovanj in enostanovanjskih stavb. Marsikateri kupec nima zadostnega znanja, nepremičninski

zorni mehanizmi delujejo) je zaželeno ali celo zahtevano, da je investitor graditelj tudi bodoči upravitelj, saj je zainteresiran za to, da so stvari čim boljše narejene, da je v času uporabe čim manj težav. Sicer so sankcije učinkovite. V Sloveniji pa je stanovanjska inšpekcija zaradi kadrovske podhranjenosti in zaradi nedomišljenih instrumentov ukrepanja »brezzobi tiger«, na katerega se v glavnem vsi jezijo in se ga nihče ne boji.

Država je sicer s pravilnikom o gradnji stanovanj in stanovanjskih hiš postavila temeljne zahteve, katerih težišče so predvsem potrebne površine stanovanj (glede na stanovanjsko opremo, ki jo potrebuje neko število stanovalcev). Pri tem je »pozabila«, da si posamezno gospodinjstvo kupi

vanju praviloma premalo sob glede na število stanovalcev. Poleg tega velike družine s povprečnimi in nizkimi dohodki težko zmorejo obratovne stroške velikih stanovanj, saj je pri najemnih mogoče uveljavljati subvencijo, pri stroških pa ne. Vse našete težave kažejo na odsotnost celovite stanovanjske politike oziroma neučinkovitost posameznih ukrepov. Stanovanjski sklad RS, lokalni skladi in občine smo predlagatelji ukrepov, vendar smo po naravi stvari izvajalci, oblikovalec politike pa mora biti država, in to ne le ministrstvo za okolje in prostor, temveč celotna vlada. Stanovanjska politika bi morala odgovoriti na nekaj pomembnih vprašanj. Na primer: ali mora biti tudi v prihodnje primarna usmeritev v lastno stanovanje, če ve-

STEČAJI BODO VERJETNO RES POVZROČILI RAZPRODAJE, KI BODO UGODNE ZA KUPCE, VENDAR BODO NA ZAVOD ZA ZAPOSLOVANJE POGNALI VELIKO BREZPOSELNIH.

44

mo, da to preprečuje večjo mobilnost in veže velika, zaradi posojil tudi bodoča sredstva gospodinjstva, ki bi jih bilo sicer mogoče vložiti v poslovno sfero, in preprečuje zamenljivost stanovanj glede na spreminjajoče se potrebe? Kako zagotoviti sonaravno gradnjo na ravni urbanizma in na ravni posameznega objekta ter energetska varčnost in boljšo funkcionalnost posameznih stanovanj in celotnih objektov ter njihove umeščenosti v prostor? Kako zagotavljati primerna stanovanja vsem generacijam - mladim, da bi se lahko od staršev odselili pred 30. ali celo 35. letom, aktivnim prebivalcem, družinam in starostnikom? Kako prilagajati stanovanja glede na drobljenje gospodinjstev (več gospodinjstev na primer po razpadu družin ali smrti in zmanjšanju števila njihovih članov) in čedalje pogostejše delo na domu? Kako poskrbeti za stanovanjsko oskrbo ljudi s posebnimi potrebami - invalidov, bivalnih skupnosti, umetnikov? Kako preprečiti odprto brezdomstvo? Pa tudi, kako omogočiti učinkovito gospodarjenje z več-

stanovanjskimi objekti z razpršenim lastništvom?

Nekaj odgovorov je že znanih, vendar je skoraj za vsako rešitev poleg pameti potreben tudi denar in pomanjkanje denarja je najočitnejša težava. Največji izziv je, da je z več pameti za večjo blaginjo potrebnega manj denarja. Na primer: javni arhitekturni natečaj (ki je že sam po sebi dražji in časovno zahtevnejši kot neposredno povabilo projektantu) ne prinese samodejno dobrih rešitev, kar zadeva funkcionalnost stanovanj, ker je to zelo odvisno od percepcije obojih, natečajnikov in žirantov. Najprej bi se morali predstavniki različnih strok (sociologi, psihologi, ekonomisti, konstruktorji ...) in ne le arhitekti dogovoriti za merila dobrega za različne skupine uporabnikov in šele nato ocenjevati. Treba bi bilo omogočiti proces, ki bi promoviral dobre prakse. Ministrstvo za okolje in prostor, ki je oblikovalec stanovanjske politike, bi si moralo prizadevati za podatke, na podlagi katerih bi bilo mogoče analizirati razmere, in za neprestano izmenjavo

mnenj med različnimi strokami in izvajalci ter uporabniki stanovanjskih storitev.

Državi, ki je ustvarjalka razmer gospodarskega razvoja, ne bi smelo biti vseeno, ali bodo stanovanja še naprej ostala prazna in bodo propadala, ker investitorji nočejo ali ne zmorejo (zaradi zahtev bank) znižati cen in so se nekateri že znašli v insolventnosti ali pa so tik na robu. Stečaji bodo verjetno res povzročili razprodaje, ki bodo ugodne za kupce, vendar bodo na zavod za zaposlovanje pognali veliko brezposelnih. Ali ne bi bilo učinkoviteje, da država s poroštvi prepriča banke, naj ne odkličejo kratkoročnih posojil, temveč jih preoblikujejo v dolgoročna, ki bi jih investitorji odplačevali s tržnimi najemninami v najem danih stanovanj. Država in lokalne skupnosti pa bi te najemnine v skladu z že ustaljeno prakso subvencionirale in omogočale rešitev stanovanjskega vprašanja čim več ljudem.

Tako kot EU in države članice z različnimi oblikami pomagajo kmetstvu, bi lahko pomagale tudi gradbe-

ništvu z omogočanjem dela, na primer z izvedljivejšimi in bolj stimulativnimi postopki za energetske sanacije večstanovanjskih objektov in za prilagoditve za uporabo ljudi s posebnimi potrebami, s spodbujanjem zasebnikov ali zasebnih družb (investicijske subvencije, davčne olajšave ...), z gradnjo »prehodnih« stanovanj za mlade, za tiste iz razpadlih družin, za izločitev nasilnežev iz družine ... Veliko je možnih rešitev, le razmišljati je treba o njih in tehtati med sredstvi, ki omogočajo delo, in sredstvi, ki bi jih bilo treba zagotoviti za brezposelne. Pozabiti bi bilo treba na predsodke o gradbenih baronih, ki bi jim privoščili resno streznitev, in misliti na tisoče delavcev ne le v velikih gradbenih podjetjih, temveč tudi pri podizvajalcih in dobaviteljih!

Nepremičninsko mrtvilo ob hkrati neuravnoteženem trgu (veliko iskalec stanovanj s premajhno kupno močjo na eni strani in veliko iz različnih razlogov neustreznih neprodanih stanovanj na drugi strani) na stanovanjskem področju v Sloveniji ni le posledica svetovne gospodarske krize, temveč predvsem odsotnosti stanovanjske politike. Zato je utopično pričakovati, da bo trg sam po sebi ustvaril rešitve. Primarna naloga države je, da omogoča vsem državljanom in državljanam (ne le bogatim) blaginjo, katere temeljni pogoj je zmožnostim primerno bivanje. ☉



NATUR
STANOVANJSKI IN MOBILNI OKOLJSKI
KREDITI BANKE CELJE

NAZAJ K NARAVI!
Zdaj, ko si to lahko privoščite.

ZA VARČNO BIVANJE

Uporabite kredit za vgraditev ekoloških naprav v vaš dom.

ZA ZELENE PREVOZE

S kreditom financirajte nakup okolju prijaznejšega vozila.

ZA BOLJŠO ENERGIJO

S kreditom si omogočite naložbo v energetska boljše prihodnost.



www.banka-celje.si



Razgledi Perovo Kamnik

arhitektura prijetnega bivanja

Hiše na Perovem so predvidene na izpostavljeni lokaciji, kjer prevladuje izjemen razgled na Kamnik in Kamniško-Savinjske Alpe v ozadju.

Hiše v osnovi sledijo pravilom zazidalnega načrta, ki predvideva v zgornjem nizu dve vrsti dvojčkov. Skladno z željo po boljšem bivalnem ugodju je v spodnjo vrsto, namesto 6-ih dvojčkov, postavljenih 6 individualnih hiš, kjer vsaka hiša zasede dve parceli. Tako je spodnja vrsta prostorsko redkejša od zgornje in omogoča vrsti dvojčkov opevane poglede proti horizontu.

Relativno visoki volumni, ki so posledica predvidenih enokapnih streh v zazidalnem načrtu, so volumnsko strukturirani s preprostim arhitekturnim prijemom, kjer je pritličje objektov zasnovano kot »podstavek« hiše, na katerem stojita dva manjša volumna s strmo enokapno streho. Opazovalcu se tako zdijo hiše manjše in prilagojene merilu posameznika. Razporeditev prostorov je klasična, z bivalnimi prostori za dnevne aktivnosti v pritličju in prostori za nočne in individualne dejavnosti v zgornjem nadstropju. Volumna na podstavku sta tlorisno v eni smeri malenkost manjša od gabarita podstavka tako, da se ob njima vzpostavijo zunanje terase, dostopne iz spalnic.



V strnjeni gradnji dvojčkov je prav tako pomembno zagotavljanje osnovne zasebnosti tudi na vrtu, zato so lesene vrtno terase, ki so povezane z dnevno sobo preko velike, panoramske, drsne, steklene stene, postavljene pri dvojčkih tako, da se uporabniki ob pomladnem, nedeljskem kosilu medsebojno ne motijo.

Pomembna lastnost objektov, ki je vgrajena v koncept zasnove konstrukcije je fleksibilnost. Nosilne stene so postavljene izključno na obod oz. fasado objekta in tako omogočajo poljubno razporeditev notranjih prostorov bodočih uporabnikov, tako v pritličju kot v nadstropju. Edini »nepremični« element notranjosti je stopnišče, zamišljeno iz lahke posojne

jeklene konstrukcije, ki nima zgolj funkcije vertikalne komunikacije, temveč je prisotno tudi kot prostorska skulptura, ki ponuja tudi ambientalne kvalitete v interierju.



Tlorisna razporeditev aktivnosti po hišah omogoča sodobno bivanje, kjer sta v pritličju v en prostor združena dnevni del in glavna jedilnica in kjer je kuhinja ločena kot samostojna prostorska enota, ki pa je povezana preko shrambe z zunanjim dostopom oz. glavnim vhodom. V individualnih hišah je mogoče servisni del pritličja zaradi omenjene fleksibilnosti preurediti v manjšo garsonjero za bivanje razširjene družine, dodan pa je tudi zunanji, odprti, pokriti prostor, kjer je lahko nameščena zunanja sedežna garnitura za »dnevno sobo na prostem«. V nadstropju ima glavna spalnica svojo, intimno in neposredno dostopno kopalnico, druga kopalnica pa je namenjena otroškim sobam in je dostopna preko hodnika.

Funkcionalna dodana vrednost hišam je mansardni prostor v špici enokapne strehe. To je višji, razgiban prostor, ki ga lahko stanovalci uporabljajo za najrazličnejše namene. Lahko igra vlogo televizijske ali avdio-vizualne sobe, saj bo, na primer, dnevna soba v pritličju namenjena izključno druženju in sprostitvi ob kamini z odprtim ognjiščem. Ali pa bo mansarda namenjena družinski knjižnici, kjer bo prostor tudi za delovno mizo za delo na domu,..

Materialna kvaliteta nove soseske se predvsem odraža na leseni fasadi zgornjih volumnov objektov. Fasadna obloga iz horizontalnih lesenih letvic pomembno vpliva na podobo in ambientalni učinek soseske kot celote. Stanovalci se bodo ob prihodu v sosesko najprej identificirali s celotno sosesko in nato šele z individualno hišo. Prav tako je pomembno dožemanje soseske iz Kamnika in okolice, od kjer se bodo lesene hiše, ko bo les dobil svojo naravno zaščitno patino, barvno integrirale v ozadje zelenega pobočja nad Kamnikom.

Hiše so zasnovali v priznanem arhitekturnem biroju Dekleva Gregorič arhitekti.



Sava IP, d.o.o.

Oglejte si naše spletne strani oziroma nas pokličite za več informacij:

Sava IP d.o.o. Davčna ulica 1, 1000 Ljubljana, tel.:+386 (0)1 430 41 50
info@sava-ip.si, www.sava-ip.si, www.razgledi-perovo.si



Dr. Manja Kitek Kuzman

PREDNOSTI LESENE GRADNJE

Urša Marn, foto Borut Krajnc

Arhitektka dr. Manja Kitek Kuzman je predavateljica na Oddelku za lesarstvo Biotehniške fakultete v Ljubljani, urednica spletnega portala Lesena gradnja in avtorica prve slovenske monografije o izvedenih primerih lesene gradnje v Sloveniji Les v sodobni arhitekturi 2000-2010, ki bo izšla v kratkem.

Nekje sem prebrala: če ne bi bilo lesa, bi ga bilo treba izumiti ...

► Sloveniji ga nikakor ne bi bilo treba izumiti, ker ga ima dovolj! Odgovorila bi z mislijo Teodorja Roosevelta, ki je dejal »da bi obstajali kot nacija in da bi napredovali kot država ter živeli kot ljudje, moramo imeti gozd. Brez otrok ni bodočnosti; tudi dežela brez dreves nima upanja.« Slovenski gozd je zgodba o uspehu, saj je tretjina slovenskega ozemlja vključena v območje Natura 2000, pri čemer je 70 odstotkov teh površin na območju gozdov.

Čeprav več kot polovico Slovenije pokrivajo dobro ohranjeni gozdovi, imamo zelo malo lesenih hiš. Kako to razložiti?

► Lesena stanovanjska gradnja v Sloveniji res sestavlja majhen delež celotne gradnje glede na zemljepisno lego in naravne danosti. V sosednji Avstriji lesena stanovanjska gradnja zavzema že 20 do 30 odstotkov gradnje, Avstrija pa prednjači tudi po številu javnih objektov, zgrajenih iz lesa. Kljub temu je treba reči, da je pri nas lesena gradnja v vzponu. Zadnji dve leti je opazen

velik premik, saj se je zanimanje za gradnjo nizkoenergijskih lesenih objektov povečalo, to dokazujejo tudi statistični podatki o izdanih gradbenih dovoljenjih. Število eno- in dvostanovanjskih objektov se je lani sicer zmanjšalo, povečal pa se je delež novozgrajenih lesenih nizkoenergijskih hiš. K temu veliko prispevajo nepovratne finančne spodbude Eko sklada.

Pri nas je bilo leta 2007 proizvedenih 745 montažnih hiš, v Avstriji pa je bilo že leta 1980 proizvedenih 1300 montažnih hiš, danes je tam lesene

montažne gradnje kar 35,7 odstotka eno- in dvodružinske stanovanjske gradnje. Kako so državljane v Avstriji naučili ljubiti lesene hiše?

► Navedeni podatek za Slovenijo zajema le lesene montažne hiše, ki so jih zgradili člani Sekcije slovenskih proizvajalcev lesenih hiš. Gre za sekcijo, ki deluje v okviru Združenja lesne in pohištvene industrije pri GZS in vključuje deset proizvajalcev. Imamo pa še veliko lesenih hiš, ki so jih zgradile manjše tesarske delavnice. Kako so avstrijske državljane naučili ljubiti lesene hiše? Pred-

vsem z dejavno vlogo politike in gospodarstva pri promociji rabe lesa v zadnjih petnajstih letih. Veste, v Avstriji imajo odnos do lesa. Celo najbolj razvite dežele promovirajo rabo lesa z udarnimi slogani, na primer Holz ist genial oziroma les je genialen, Stolz auf Holz oziroma ponosni na les ali pa Wood for good oziroma les za vselej. Tudi mi imamo svoje geslo Les zares, ki pa se še ni uveljavilo.

Je glavni vzrok za majhen delež lesene gradnje v Sloveniji ekonomske narave?

▶ Ne bi rekla, da je ekonomske narave, to lahko ponazorim z javnomnenjsko anketo o leseni gradnji v Sloveniji, ki smo jo opravili na Oddelku za lesarstvo. Potrjena sta bila premajhno poznavanje lastnosti in prednosti lesene gradnje in velika ekološka neosveščenost, saj je manj kot polovica anketirancev seznanjena z njenimi bistvenimi prednostmi. Zanimalo nas je tudi, za kakšen način gradnje - klasično zidano ali leseno - bi se anketiranci odločili, če bi gradili novo hišo. Kar tri petine izmed 628 anketiranih so odgovorile, da bi hišo gradili klasično, le dobra tretjina pa bi se odločila za leseno gradnjo. Glavni razlogi, ki potencialne graditelje odvrčajo od lesene gradnje, so nepoznavanje njenih prednosti in še vedno prisoten slab prizvok lesa kot gradbenega materiala.

Kakšne so prednosti sodobne lesene gradnje v primerjavi s klasično?

▶ Med najpomembnejšimi prednostmi so dobre gradbeno-fizikalne lastnosti, ekološka neoporečnost vgrajenih materialov, bistveno manjša poraba energije že pri pripravi materialov za vgradnjo, hitrost gradnje, večja uporabna površina pri enakih zunanjih gabaritih objekta, požarna varnost, trajnost, potresna varnost in navsezadnje tudi zelo visoka kakovost naših proizvajalcev. V Sloveniji imamo vse: bogato tradicijo, znanje in slovenske proizvajalce lesenih hiš, predvsem pa les. Osebnost dajem v primerjavi s klasično gradnjo absolutno prednost leseni gradnji, ta pa bo v prihodnosti tudi edina lahko zadostila okoljevarstvenim zahtevam.

Z lesom so še vedno povezani številni predsodki. Tako je na primer zelo razširjeno prepričanje, da so lesene konstrukcije glasne, da je v njih prepih, da hitro preperevajo in da gorijo kot bakle.

▶ Predsodki glede lesene gradnje se nanašajo predvsem na požarno in potresno varnost. Les je sicer gorljiv, vendar lahko v primerjavi z betonom in jeklom prevzema večje požarne obremenitve. Pri gorenju les ustvarja na površini zoglenelo plast kot neke vrste samozoščito. Poleg tega je obnašanje lesa med požarom predvidljivo in ga lahko pri



OSNOVNA ŠOLA OSKARJA KOVČIČEVA
LOKACIJA: Galjevica
IZVEDBA: 2003-2004
IZVAJALEC: Marles hiše, d. o. o.

načrtovanju stavb predvidevamo. Glede potresne varnosti pa so dosežane raziskave in ugotovljene posledice na objektih, ki so bili izpostavljeni potresnim sunkom, pokazale zelo dobro potresno odpornost lesenih stanovanjskih objektov. To dokazujejo tudi leseni objekti, ki so bili postavljeni v Posočju in so brez bistvenih poškodb preživeli kasnejše potrese.

Kaj pa argument, da je lesena gradnja precej dražja od klasične?

▶ S tem se nikakor ne bi strinjala. Klasična gradnja je v začetku v ponudbah lahko nekoliko ali precej cenejša, a se nazadnje vedno pokaže veliko nepredvidenih del, ki jih mora investitor dodatno plačati. Pri leseni gradnji tega ni, ker delavniška dokumentacija, potrebna za pripravo in izvedbo lesene hiše, zelo natančno upošteva vse v projektu možne stroške pri izvedbi lesene konstrukcije, se pravi, da je cena fiksno dogovorjena. Kupec prihaja v stik z enim izvajalcem in ta potem tudi jamči za celoten objekt. Torej, lesena hiša je cenovno primerljiva s klasično gradnjo. Poleg tega ima lesena hiša pri enakih zunanjih gabaritih kot zidana tudi do 10 odstotkov večjo uporabno stanovanjsko površino.

Les se danes ne uporablja samo pri tradicionalnih zgradbah, ampak tudi

v sodobni arhitekturi. Vprašanje je seveda, ali ga arhitekti uporabljajo zgolj kot dekoracijo ali dejansko kot gradbeni material.

▶ Ko govorim o sodobnih lesenih objektih, imam v mislih seveda leseno konstrukcijo objekta. Pri nas je najbolj razširjena okvirna konstrukcija, poleg skeletne in lesene masivne konstrukcije. S stališča arhitekta naj poudarim pomen vključevanja lesa že v fazi načrtovanja objekta. V času vse hitrejšega spreminjanja družbe, tehnike in mobilnosti je družba v svojih pričakovanjih čedalje zahtevnejša. Poleg visoke stopnje bivalnega ugodja so današnje stavbene komponente in sistemi univerzalni, energetsko varčni in do okolja prijazni, sposobni hitrega prilaganja tehničnim in oblikovalskim novostim, enostavni za uporabnika in ekonomsko upravičeni. Pomembno je zavedanje, da je sodobna lesena gradnja timsko delo arhitekta, gradbenika in lesarja. Ob neki priložnosti mi je eden pomembnejših slovenskih proizvajalcev lesenih hiš dejal: arhitekti dajte zamisli in mi jih bomo uresničili. Torej proizvajalci ne vidijo ovir, da ne bi uresničili še tako zahtevnih zamisli arhitektov. To kaže tudi nedavno zgrajena osemnadstropna stolpnica v Londonu. Poleg tega se v Nemčiji gradita dve osemnadstropni stolpnici, na

Švedskem sedemnadstropna, v Švici in Avstriji šestnadstropne, na Dunaju se projektira dvanaestnadstropna, v Milanu pa celo petnajstnadstropna stolpnica! Tudi v Sloveniji imamo, poleg stanovanjskih, nekatere izjemne objekte v lesu, na primer športne dvorane večjih razponov, lesene mostove, bazene ...

Po naših domovih je veliko lesenih izdelkov, proizvedenih iz domačega lesa, ki smo ga za majhen denar izvozili v Avstrijo, Švico, Nemčijo, nato pa smo uvozili končne lesene izdelke po bistveno višjih cenah. Kje je tu logika?

▶ Žal je ni. Zavedati bi se morali pomena oblikovanja, saj je z oblikovanjem mogoče dodati največ dodane vrednosti. Iskanje novih izdelkov in slovensko oblikovanje lahko lesu, ki je 'high tech' naravni material, dodata največjo vrednost. Slovenska formula so novi izdelki in nova uporaba. Ali veste, koliko lesa porabimo na prebivalca?

Domnevam, da malo.

▶ Sedanja raba lesa na leto znaša 0,4 kubičnega metra na prebivalca in je še enkrat manjša kot v Avstriji, kjer na leto znaša 0,8 kubičnega metra na prebivalca. Za ponazoritev naj povem, da na Finskem porabijo skoraj 1,2 kubičnega metra na prebivalca na leto. V prihodnjem desetletju bi morali v Sloveniji gle-

V AVSTRIJI IMAJO ODNOS DO LESA. CELO NAJBOLJ RAZVITE DEŽELE PROMOVIRAJO RABO LESA Z UDARNIMI SLOGANI, NA PRIMER HOLZ IST GENIAL OZIROMA LES JE GENIALEN.

**LESENA SKELETNA PASIVNA HIŠA**

LOKACIJA: Velike Lašče

IZVEDBA: 2009

IZVAJALEC: Tesarstvo Kregar in Stavbarstvo Žerjal

ARHITEKTURA: Jasna Starc

**STANOVANJSKA HIŠA**

LOKACIJA: Slovenske Konjice

IZVEDBA: 2009

IZVAJALEC: Montažne hiše Rihter, d. o. o.

ARHITEKTURA: Boštjan Matul

de na naravne danosti povečati letno porabo lesa na prebivalca vsaj na kubični meter. Lesena hiša pa je izdelek, v katerem je največ z oblikovanjem dodane vrednosti, in pri njej je poraba lesa največja.

Slovenci se še posebej pri urejanju zunanjih površin radi odločamo za eksotične vrste lesa, na primer tik ali sibirski macesen, češ da so trpežnejše od avtohtonih slovenskih. Pa je to res ali gre za mit?

► Izraz trpežne je nekoliko nenavaden. Verjetno mislite odporne proti lesnim škodljivcem. Številne eksotične vrste imajo zelo naravno odporen les. Kolega dr. Miha Humar, ki se ukvarja z zaščito lesa, pogosto pravi, da je tudi les slovenske robinije in kostanja zelo odporen. Pri tiku pa velja, da je naravna odpornost lesa zelo odvisna od rastišča. Tik iz Burme je čisto nekaj drugega kot tik s plantaž. Pri sibirskem macesnu se je treba zavedati, da je Sibirija velika dežela. Macesen s severa Sibirije se močno razlikuje od macesna z juga. Toda tudi najkakovostnejši sibirski macesen je povsem primerljiv s kakovostnim macesnom iz slovenskih gozdov.

Je mogoče reči, da je les od vseh gradbenih materialov energetsko najvarčnejši?

► Vsekakor. Les ima danes, ko so okoljevarstveni vidiki vse pomembnejši, veliko prednost pred drugimi materiali. Njegove primerjalne prednosti je najlažje prikazati s količino sive energije, to je z energijo, potrebno za pridobivanje in pripravo materiala, in z analizo življenjskega cikla. Splošno znano je, da je siva energija za aluminij kar 515.700 MJ na kubični meter, za jeklo 151.200 MJ na kubični meter, siva energija za žagan, 'zračno' sušen les iglavcev pa znaša le 165 MJ na kubični meter.

Koliko lahko z uporabo lesa prispevamo k zmanjšanju izpustov ogljikovega dioksida v ozračje?

► Uporaba lesa za stavbe lahko znatno pripomore k zmanjšanju izpustov CO₂ v fazi uporabe in gradnje, pa tudi k trajnostnemu gospodarjenju z gozdovi v kontekstu podnebnih sprememb. Spodbujanje najmanjšega deleža vgrajenih količin lesa v gradnjah in povečevanja celotnega deleža uporabe lesa na vseh področjih pomeni velik potencial za zmanjševanje izpustov toplogrednih plinov, poleg tega omogoča razvoj celotne gozdno-lesne proizvodne verige.

Ali drži, da v lesenih hišah potrebuje mo veliko manj energije za gretje in hlajenje?

► Lesene montažne hiše se zaradi dobrih toplotnoizolacijskih lastnosti uvrščajo med najboljše stavbe. Energijsko varčna gradnja danes ni več razkošje, temveč standard. V času, ko moramo razmišljati o podnebnih spremembah, je za trajnostni razvoj

KLASIČNA GRADNJA JE V ZAČETKU V PONUDBAH LAHKO NEKOLIKO ALI PRECEJ CENEJŠA, A SE NAZADNJE VEDNO POKAŽE VELIKO NEPREDVIDENIH DEL, KI JIH MORA INVESTITOR DODATNO PLAČATI. PRI LESENI GRADNJI TEGA NI.

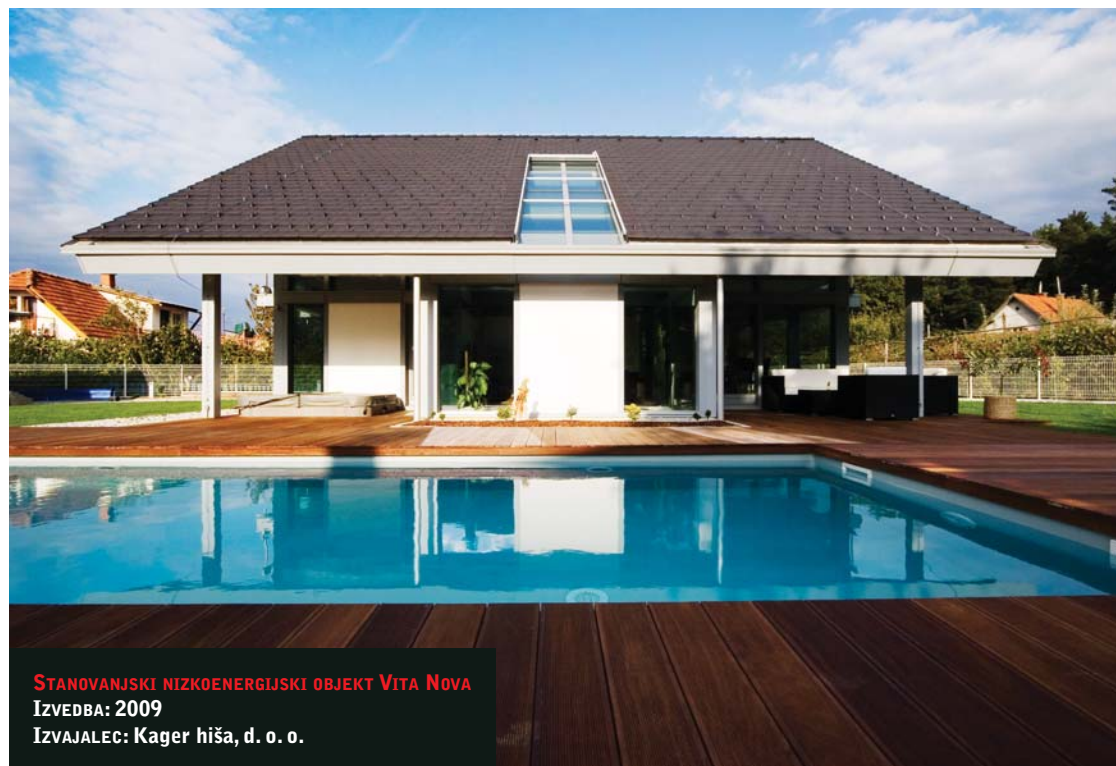
in trajnostno gospodarstvo pomembna sonaravna nizkoogljična gradnja. Lesena hiša pa je zgrajena z malo porabljene energije, zaradi izolativnosti ima manjšo porabo za ogrevanje in hlajenje, v letih uporabe pa skladišči 10 do 25 ton CO₂.

Verjetno se strinjate, da bi morala državna okoljska politika energetske potratne tehnologije kaznovati, energetsko varčne pa spodbujati. A kako?

► Lahko bi bilo pri vsakem novozgrajenem objektu označeno, koliko energije je bilo vložene v njegovo gradnjo oziroma koliko ekvivalentov CO₂ se je sprostil pri nastajanju objekta, pri čemer bi morali seveda upoštevati tudi proizvodnjo materiala in tehnologije. Veliko je treba narediti, kar zadeva promocijo! Z nespornimi primerjalnimi prednostmi obnovljivega lesa in lesa, ki je, kar zadeva izpuste CO₂, nevtralen, moramo prepričljivo seznanjati politiko, pa tudi arhitekta, načrtovalce in končne uporabnike. Te skupine imajo načelno zelo pozitivno mnenje o lesu kot ekološkem materialu, vendar to ne pomeni samodejne tržne prednosti.

Država bi lahko veliko naredila že s svojim zgledom, se pravi, da bi javne objekte gradila iz lesa. A žal tega ne počne. Ministrstva in drugi javni objekti so betonsko-jeklene kletke, obdane s steklom, plastiko in z aluminijem, lesa je v njih bolj malo.

► Imate prav, izpeljati je treba projekte lesene gradnje predvsem za javne zgradbe, na primer vrtce in šole, večnadstropno gradnjo in povečati zavedanje med ljudmi, da je les kakovosten, poceni in energetsko učinkovit gradbeni material, ter tako povečati uporabo lesa na raven, primerljivo z drugimi gradbenimi materiali. Poleg tega so potrebni sistematično izobraževanje, strokovna pomoč in oblikovanje estetskih in kulturnih vrednot lesene gradnje. Realizirani projekti lesene gradnje morajo biti predstavljeni stroki in zainteresirani javnosti. Prednost morajo imeti dobri projekti, ki temeljijo na znanju, inovativnosti in na komercializaciji obojega. Zaradi spodbujanja nizkoenergijske



STANOVANJSKI NIZKOENERGIJSKI OBJEKT VITA NOVA

IZVEDBA: 2009

IZVAJALEC: Kager hiša, d. o. o.

gradnje in uvajanja novih, inovativnih rešitev za zagotavljanje izrabe obnovljivih virov energije se bo delež lesene gradnje v prihodnje še povečal. Načrtovana je energijsko učinkovita prenova sedanjega stavbnega fonda in pri tem ima uporaba lesa veliko priložnost - pri lesenih nadgradnjah, toplotnih sanacijah, naprednih fasadnih ovojih, energetsko učinkovitih lesenih oknih, toplotni izolaciji podstrešij ...

Glede na to, da lesene gradnje postajajo vse višje in večje, se postavlja vprašanje, katere pomembnejše spremembe so tu sploh še mogoče.

► Cilj našega razvoja mora postati uporaba avtohtonega lesa z uporabo novih tehnologij in upoštevanjem kulture slovenskega prostora. Danes so čedalje bolj v ospredju tehnološko kakovostni leseni izdelki, izdelani z uporabo sodobne tehnologije in z znanjem ter s čim višjo dodano vrednostjo. Končni cilj je uspešen in tržno zanimiv izdelek, za doseganje tega pa se mora po-

staviti celotna veriga od raziskovalcev trga, oblikovalcev do razvojnikov in tistih, ki bodo ta izdelek naredili. Treba je razmišljati o izboljšanih funkcionalnih lastnostih, o tem, kakšen bo poslovni model, kakšna tržna komunikacija. Les kot material za nosilne konstrukcije je izziv za nadaljnjo uporabo lesa pri gradnji stavb. Pri tem je treba razvijati in uporabljati vse vrste lesa in lesnih tvoriv predvsem v povezavi s sodobnimi materiali, tudi z nanomateriali. Tehnologija obdelave lesa v lesnopredelovalno razvitih državah, kot so Avstrija, Nemčija, Švica in skandinavske države, zelo napreduje. Te države bodo z uspešnim razvojem lesnopredelovalne tehnologije in izdelavo kakovostnih lesenih izdelkov zelo zmanjšale ogljični odtis. Druge države, ki jim to glede na zavezo ne bo uspelo, bodo verjetno morale kupovati ogljične odpadke, to pa lahko v prihodnosti zelo spremeni razmerja, kar zadeva razvitost celotne evropske regije.

Kaj bo prinesla prihodnost? Kakšna bo čez 50 let tipična lesna zgradba?

► Zaradi vseh prednosti in trajnostnega razvoja pričakujemo velik porast lesene gradnje, tako da bo presegla klasično gradnjo. Znano je, da bo čez manj kot deset let v Evropi v celoti začela veljati direktiva o energetski učinkovitosti stavb, ki za vse javne zgradbe že od leta 2018, za stanovanjske pa od leta 2020 zahteva skoraj nično rabo primarne energije. Tu ima les, ki je slovenski nacionalni material, nesporno priložnost. Usmeritev v prihodnosti bo vrednotenje stavb glede na vpliv njihove izdelave in rabe na okolje od »zibke do groba«. Preverjeni bodo poraba in vrsta energije ter uporabljeni materiali z vidika pridobivanja, izdelave, transporta, možnosti ponovne uporabe in uničenja po odsluženju. Z uvedbo morebitnega ekološkega davka bi postala lesena gradnja cenovno še ugodnejša.

☉

SPOMLADANSKA AKCIJA

V maju troslojna zasteklitev

BREZ DOPLAČILA
(ob nakupu lesenih oken KLI)

☎ 080 12 44



PVC

OKNA KLI že 55 let



LES

LES - ALU

ENERGETSKO UČINKOVITA OKNA

www.oknakli.si



OKNA KLI Logatec

www.oknakli.si
okna.kli@kli.si

OKNA KLI Logatec, d.o.o., Tovarniška 36, Logatec

PLEČNIKOVE NAGRADE 2010

Andrej Hrausky, predsednik Društva arhitektov Ljubljana

Za dobro arhitekturo ni receptov

Pred kratkim so bile v ljubljanski Narodni galeriji podeljene letošnje Plečnikove nagrade, najvišja strokovna priznanja za arhitekturo pri nas. Nagrada ima dolgo tradicijo, saj je bila prvič podeljena že leta 1973; takrat jo je dobil pokojni arhitekt Tone Bitenc za ureditev Blejskega otoka. Nastala je iz potrebe, ker je tedaj, tako kot še danes, državna Prešernova nagrada za kulturo arhitekturo zastopala. Organizatorji poudarjajo, da ne gre le za to, kdo dobi nagrado, ampak je pomembnejše odpiranje dialoga o arhitekturi nasploh, njenih ciljih in usmeritvah. Da bi spodbudili ta dialog, je bila poleg uradne podelitve nagrad pripravljena še vzporedna razstava v arhitekturni galeriji Dessa, kjer si je mogoče ogledati vsa nagrajena in nominirana dela. Razstavo spremlja katalog, v njem so objavljene obrazložitve stro-

kultet, občin in sponzorjev. Ti tudi predlagajo in nazadnje s tajnim glasovanjem izvolijo žirijo. Žirija se vsako leto menja, po nenapisanem pravilu pa naj bi bila sestavljena iz predstavnikov različnih generacij in opredelitev.

Letos je žirija v sestavi Maruša Zorec, Aljoša Dekleva, Maja Vardjan, Tatjana Adamič in Matjaž Deu Plečnikovo nagrado podelila novi stavbi Biotehniške fakultete v Ljubljani avtorjev Tomaža Krušca, Lene Krušec in Vida Kurinčiča. Poleg tega je podelila še dve Plečnikovi medalji za arhitekturne realizacije, in sicer za Tri hiše na Jurčkovi v Ljubljani arhitekta Jožeta Peterkoča in za prenovo arheološke kleti Knežjega dvorca v Celju arhitektov Jerneja Gartnerja, Tanje Gobov, Brigite Babnik in Matije Lenaršiča. Dve Plečnikovi medalji je dodelila tudi za prispevek v arhitekturni

v Ljubljani avtorjev Mihaela Dešmana, Katarine Pirkmajer Dešman, Roka Bogataja, Eve Fišer Berlot in Vlatke Ljubanovič ter prenovo območja vile Beli dvor na Bledu, ki sta jo zasnovala krajinska arhitekta Ana Kučan in Luka Javornik.

Seveda se postavlja vprašanje, ali širša javnost ceni in razume tisto, kar arhitekti sami vzpostavljajo kot kakovost. Zdi se, da ne, saj je, tako kakor za vsako stvar, tudi za arhitekturo nujno poznavanje, sicer v njej ne moremo uživati. To dejstvo je nerazumljivo, če se zavedamo, da vse življenje preživimo obkroženi z arhitekturo, da je nepogrešljiv element civilizacije in da sooblikuje našo osebnost. Za današnjo gospodarsko krizo, ki je še najhujša v gradbeništvu, lahko trdimo, da pomeni tudi poraz arhitekture. Res mislite, da je mogoče z nekoliko nižjo ceno prodaja

ekonomski teoretiki, da bo rešilo naše preživetje, je iz gradnje skoraj popolnoma izključeno in tudi ni plačano. Ko so nekoč slavnega ameriškega arhitekta Franka Lloyd Wrighta vprašali, kaj je dobra arhitektura, je pokazal na opeko: »Vredna je pet centov, če pa je pravilno vgrajena v vrhunsko stavbo, je vredna svoje teže v zlatu!« Ta anekdota velja tudi v nasprotni smeri: gradnja brez znanja pomeni tratenje gradiva, časa in energije za nekaj, kar ni vredno niti vsote vgrajenih delov. In na kar vedno pozabljamo: uničujemo svoje okolje v državi, o kateri vsi zatrjujemo, da je lepa in majhna. Ko smo, upajmo, dosegli dno, je čas, da se ponovno zaveemo pomena svojega bivalnega okolja.

Nam s Plečnikovim imenom nagrajena arhitektura lahko ponudi zgled? To je ravno njen namen. Za dobro arhitekturo ni receptov. Vsaka rešitev je svojstven kompromis med danim in mogočim, ki ga vsak arhitekt išče po svoje in za drugega investitorja ali na drugi lokaciji spet drugače. Arhitekt ima vedno opraviti z omejitvami. Te so lahko prostor, prevelik program, slaba lega, pomanjkanje denarja, zakonske omejitve in tako naprej. Dobra arhitektura je torej tista, pri kateri arhitektu uspe napraviti tak kompromis, da projekt čim več pridobi in čim manj izgubi - ko slabosti postanejo prednosti. Te lastnosti moramo iskati tudi pri novi stavbi Biotehniške fakultete v Ljubljani, letošnji dobitnici glavne nagrade. Gre za razširitev dosedanjega kompleksa stavb, zato je stavba v prostor postavljena tako, da nadaljuje prejšnjo paviljonsko pozidavo, hkrati pa zapira prostor in ustvari javni trg, s katerega se vhodi v različne oddelke fakultete. Betonska konstrukcija z lažjimi fasadnimi polnili je prav tako povzeta iz dosedanjih stavb, le da so tokrat polnila lesena, saj ima fakulteta tudi oddelka za gozdarstvo in lesarstvo. V stavbo vstopimo s trga in se znajdemo v dvovišinski glavni avli. Iz nje gremo lahko v glavno dvorano ali

DOBRA ARHITEKTURA JE TISTA, PRI KATERI ARHITEKTU USPE NAPRAVITI TAK KOMPROMIS, DA PROJEKT ČIM VEČ PRIDOB IN ČIM MANJ IZGUBI – KO SLABOSTI POSTANEJO PREDNOSTI.

kovne žirije, dodatno pa Društvo arhitektov Ljubljana, skupaj z avtorji, pripravlja tudi ogled nagrajenih objektov.

Arhitekture ni mogoče meriti s štoparico, kot določimo zmagovalce na športnih tekmovanjih, ampak na podlagi meril, ki so plod širšega konsenza, izhajajočega iz podmen arhitekturne stroke. Za to je treba o arhitekturi razmišljati in se o njej pogovarjati. Plečnikova nagrada je v svoji skoraj štiridesletni zgodovini pripomogla k vrednotenju, usmerjanju in razumevanju naše arhitekture. Nagrado podeljuje Plečnikov sklad, ki deluje v okviru Društva arhitektov Ljubljana. Sklad ima skupščino in ta sprejema vse najpomembnejše odločitve, predseduje pa ji župan (županja) Ljubljane. V skupščini so poleg župana še predstavniki 26 strokovnih institucij, kulturnih društev, fa-

teoriji, kritiki in strokovni publicistiki. Prejeli so ju prof. dr. Aleš Vodopivec in Rok Žnidaršič ter oblikovalec prof. Peter Skalar za monografijo »Edvard Ravnikar: Architect and teacher« ter prof. dr. Fedja Košir za knjigo »Vitruvij: O arhitekturi« in »Fedja Košir: O antičnem inženirstvu«. Študentsko Plečnikovo priznanje je žirija podelila diplomski nalogi »Hiša literature«, ki jo je izdelala Jana Kocjan pod mentorstvo prof. Miloša Florjančiča. V najožji izbor za Plečnikova odličja pa je žirija nominirala tudi preoblikovanje Ključavničarske ulice v Ljubljani avtorjev Roka Žnidaršiča, Jerneje Fišer Knap in kiparja Jakova Brdarja, prenovo Kina Šiške v Ljubljani v Center urbane kulture arhitektk Anje Planišček in Nene Brokovec, vinsko klet Zlati grič v Slovenskih Konjicah Andreja Kemra in Igorja Skulja, Hospic na Hradeckega

ti slabo projektirana stanovanja na nemogočih lokacijah? V pehanju za dobičkom so se investitorji požvižgali na stroko. To se je pravzaprav zgodilo v dveh korakih. Najprej so gradbeni lobiji iz zakonodaje sistematično izrinili stroko. Odvzeli so ji vse pristojnosti in ji naložili nove odgovornosti, hkrati pa imajo danes investitorji vsa pooblastila, da za sposoben denar na »svojem« zemljišču počno, kar jih je volja. In ko so v naslednji fazi, s tujim denarjem, vsi postali investitorji, strokovno znanje ni bilo nikomur več mar. Prevladala sta pohlep in špekulacija, pri arhitekturnih načrtih pa najnižja cena. Kot da bi bilo v na hitro zmašenih načrtih za malo denarja res lahko tisto znanje, ki je potrebno, da bi bila stavba pravilno, funkcionalno in racionalno zgrajena. Ravno znanje kot dodana vrednost, o kateri govorijo naši

pa po stopnicah v knjižnico, ki simbolično predstavlja »možgane« fakultete. Celotno oblikovanje je zadržano in izčiščeno, nič ni odvečnega. Glavni »okras« fasade je ravno kompozicija lesa in vidnega betona, torej nosilne konstrukcije in polnil, ki na fasadi odkriva vsebino stavbe. V delu, kjer je velika dvorana z nagnjenimi tlemi, se to kaže tudi na fasadi. Zaradi akustičnih zahtev so lesena polnila postavljena pod kotom, in to se spet prenaša na fasado. Tako celotna poetika stavbe gradi na elementih, ki imajo v stavbi točno določeno funkcijo. Stavba torej ne laže o svoji vsebini, ta odkritosrčnost pa je izhodišče njene estetike. Potem je tu še funkcionalnost. Ta ni omejena le na to, da so hodniki dovolj široki in okna dovolj velika. Organizacija prostorov je dovolj jasna, da se v stavbi znajdemo. Materiali so izbrani tako, da vidni beton gledamo od daleč (na stropu), česar pa se dotaknemo, je leseno - torej prijazno in toplo. Vse to, skupaj s svetlobo in z akustiko, ustvarja v stavbi pomirjujoče razpoloženje, kakršno je nujno za študij.

Tudi pri Treh hišah na Jurčkovi cesti v Ljubljani, ki so bile nagrajene s Plečnikovo medaljo, opazimo podobno preprostost in izčiščenost. Tu gre tudi za kritiko neurejenega okolja v tem delu mesta, kjer hiše med seboj tekmujejo, katera bo prevpila drugo, nazadnje pa smo priča le razstavi slabega okusa. Tri stavbe arhitekta Jožeta Peterkoča so bolj kompleksne, kot se zdi na prvi pogled. Gre za tri vrstne hiše, kar pomeni boljše izrabo prostora, ki pa ohranjajo vse kvalitete individualne pozidave. Na videz enostavne in geometrične, se v resnici pahljačasto odpirajo proti soncu. Prav tako niso enake, ampak jih je arhitekt oblikoval različno, skoraj kiparsko, saj stavbne mase z različnih pogledov ustvarjajo vedno svežo podobo. Za navideznim minimalizmom je skrito zanimivo poigravanje volumnov, celota pa vsak trenutek deluje elegantno. Žal je tako, da so nagrajena dela le vrhunec domače ustvarjalnosti, povprečje pa je veliko bolj žalostno. ☹

Nova stavba Biotehniške fakultete v Ljubljani



MIRAN KAMBIČ

51

Tri hiše na Jurčkovi cesti v Ljubljani



BOGDAN ZUPAN

DODALI SMO TRETJE STEKLO!



ARCONT

60 LET

Brezplačno! Do konca maja lahko okna s troslojnim izolacijskim steklom dobite za ceno standardnih oken (z dvoslojnim steklom).

Zakaj? Obstajajo vsaj trije dobri razlogi za nakup oken s troslojnim steklom:

1. poznalo se bo na nižjih stroških ogrevanja pozimi,
2. nižji bodo stroški hlajenja bivalnih prostorov poleti,
3. potegujete se lahko za subvencionirana sredstva*

Za svetovanje na domu pokličite 0808831 ali nas obiščite v eni od naših poslovnih enot v Gornji Radgoni, Mariboru, Logatcu, Lescah, Slovenj Gradcu ali Lendavi.

* Okno Arcont s troslojnim steklom (4-12TGI-4-12TGI-4, U_g=0,7 W/m²K), sistem 70AD, dimenzije 1230x1480 mm, doseže koeficient toplotne prehodnosti U_w=1,0 W/m²K.



MODRA STEVILKA
080 88 31
 BREZPLAČNA STEVILKA

www.okna-vrata.si

USPEH CIVILNE POBUDE

Ana Struna Bregar, foto Danica Ocvirk Kus

Prenova opuščene železniške proge v New Yorku v sodoben urbani park

Civilne pobude s pozitivnim učinkom si brez dvoma zaslužijo pozornost. So spodbuda ljudem in dokaz, da je mogoče z močno voljo in predanostjo delu marsikaj spremeniti na boljše. Leta 1980 se je na visoki železnici The High Line v New Yorku po skoraj pol stoletja obratovanja ustavil promet. Območja Manhattna ob zapuščenih železnici, gre za četrti Meatpacking District, West Chelsea in Clinton/Hell's Kitchen, so postala nevarna. Z načrtnim preoblikova-

de za obnovo ter mestnimi oblastni in lastniki nepremičnin ob opuščeni progi, ki so se zavzemali za rušitev, so se reševali celo na sodišču. Vendar je članom pobude uspelo dokazati, da bi lahko davčni prihodki od preureditve proge presegli dobičke, ki bi jih prinesla rušitev. Tako je newyorški župan MICHAEL R. BLOOMBERG le podprl projekt prenove.

The High Line, kot se uradno imenuje sodobni urbani park, je zgodba o uspehu. Deset let prerekanj, dogo-

vanja in izpolnil neštete želje po prisotnosti zelenja v mestu. Hkrati je bila obnovljena zgodovinska vrednost proge, ki je spomenik industrijske zgodovine New Yorka z začetka prejšnjega stoletja. Dvignjena železniška proga je bila zgrajena, da bi se izognili nesrečam, ki so se na ulicah Manhattna dogajale zaradi prisotnosti vlakov, namenjenih oskrbi industrijskih objektov. Z izjemno kakovostno preureditvijo opuščene proge, ki je bila izbrana na medna-

- 1. Na mednarodnem arhitekturnem natečaju za prenovu opuščene železnice je zmagal newyorški arhitekturni biro Diller Scofidio + Renfro v sodelovanju s krajinskimi arhitekti James Corner Field Operations; ti so za ureditev vegetacije v parku uporabili vse rastline, ki so se zarasle na opuščeni progi.**
- 2. The High Line Park pomeni izvrstno preobrazbo zapuščenih urbane strukture in bi lahko bil globalni model za preureditev številnih zapuščenih transportnih površin v zelene površine.**
- 3. V parku so oblikovani zanimivi prostori, namenjeni opazovanju mestnega utripa, pa tudi počitku in odmiku od hrupnega mestnega parterja.**

S PRENOVO OPUŠČENE ŽELEZNIŠKE PROGE THE HIGH LINE, KI SE VIJE DVIGNJENA DESET METROV NAD ULICAMI ZAHODNEGA MANHATTNA, JE NASTALA ENA BOLJ DOMISELNIH IN PREMIŠLJENO OBLIKOVANIH JAVNIH POVRŠIN V NEW YORKU, PA TUDI ŠIRŠE, V SVETU.

njem mesta tako, da so četrti postale varnejše in privlačnejše, in ob pomoči civilne pobude za ohranitev opuščene železnice se je nekdanje širše industrijsko območje preobrazilo v elitno umetniško soseseo z različnimi trgovskimi in gostinskimi programi ter živahnim nočnim življenjem. Postalo je nov socialni, kulturni in ekonomski magnet.

S prenovu opuščene železniške proge The High Line, ki se vije dvignjena deset metrov nad ulicami zahodnega Manhattna, je nastala ena bolj domiselnih in premišljeno oblikovanih javnih površin v New Yorku, pa tudi širše, v svetu. Začelo se je s pobudo posameznika, ki je živel v neposredni bližini opuščene proge, kasneje pa je njegovo prizadevanje preraslo v civilno pobudo Friends of the High Line (Prijetelji visoke proge). Zapleti med nosilci civilne pobu-

varjanja, dela, zbiranja denarja, pričevanja in gradnje je minilo, preden je proga julija lani ponovno zaživela. V vabilu na odprtje parka, ki za celotno območje pomeni dodano vrednost, je župan Bloomberg zapisal samo »We did it!«, torej Uspelo nam je. Prenovljena je bila pravzaprav šele prva tretjina proge. Drugi del naj bi bil končan letos, prihodnost tretjega dela pa je zaradi lastništva še nedorečena. Celotna prenovljena proga, ki se razteza čez dvaindvajset ulic, od 34th Street do Gansevoort Street, bo dolga 2,3 kilometra. Prvi in drugi del sta že v lasti mesta in v pristojnosti mestnega oddelka za parke in rekreacijo. Združene Friends of the High Line pa še naprej zbira zasebna sredstva za vzdrževanje parka.

New York je s High Line dobil nov urbani park, ki je presegel pričako-

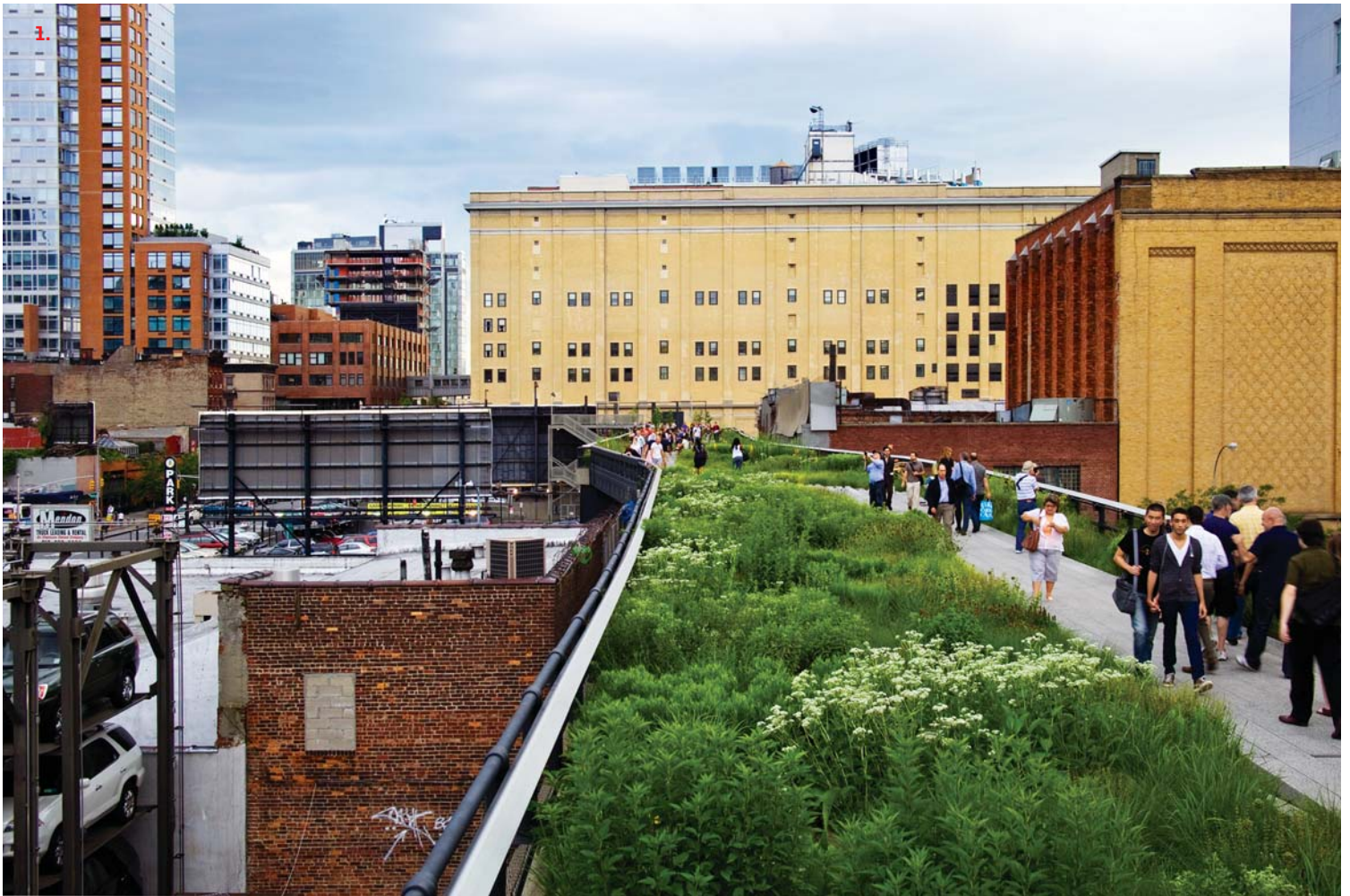
rodnem natečaju, na katerega je pripelo 720 rešitev iz 36 držav, je vsa mestna četrt dobila drugačen, privlačnejši videz. Celoten projekt so zasnovali v newyorškem arhitekturnem biroju DILLER SCOFIDIO + RENFRO, zasaditev zelenja pa je predvidel nizozemski oblikovalec vrtov PIET OUDOLF.

Zasnova parka je inovativna in polna domiselnih arhitekturnih in krajinskih detajlov, ki obiskovalce nagovarjajo k nenavadnim doživetjem in pogledom na mesto. Oblikovan je skladen preplet historičnih in sodobnih prvin, ki ustvarjajo dinamično razporejen meandrirane sprehalne poti. Park je premišljeno zasajen s pestrim avtohtonom zelenjem, ki je v tridesetih letih preraslo opuščeno progo, odprt je od jutra do večera in pod stalnim varnostnim nadzorom. Ljudje lahko vanj pobe-

gnejo s hrupnih, umazanih ulic in iz njega občudujejo osupljive poglede na reko Hudson, slikovito mestno panoramo in mestne ikone, kot sta Empire State Building in Kip svobode, lahko pa iz na novo oblikovanih opazovališč zgolj opazujejo utrip mestnih ulic.

Park je postal privlačen za razvoj celotnega območja ob progi, to je zahodne strani New Yorka. Še nedavno so se stavbe od železnice odmikale, danes s parkom iščejo čim boljše povezavo in se nanj orientirajo. Nekateri objekti imajo iz parka že urejene neposredne dostope ali pa ga celo prečkajo. Zaradi prisotnosti parka in pogleda nanj so stavbe v njegovi neposredni bližini dobile popolnoma novo dimenzijo, povečala se je tudi njihova vrednost.

New York, ki zadnjih nekaj desetletij ni doživel izjemne arhitekture, po



novem prav zaradi privlačnosti parka zaznamujejo razkošni večstanovanjski objekti z izjemno prostornimi stanovanji v lasti newyorške elite, ki ima veliko težnjo po izstopajoči arhitekturi. Zadnja leta je bilo v bližini parka zgrajenih več stavb svetovno priznanih arhitektov, med drugim razkošna večstanovanjska hiša 100 11th Avenue francoskega arhitekta JEANA NOUVELA, razkošna stanovanja Metal Shutter Houses japonskega arhitekta SHIGERUJA BANA in poslovna stavba IAC ameriškega arhitekta FRANKA O. GEHRYJA. Med zanimivejše nove objekte ob parku sodi tudi hotel Standard, izstopa pa

še nov objekt z razkošnimi stanovanji ameriškega arhitekta NIELA DENARIJA, ki je s parkom neposredno povezan in na sodoben način interpretira staro konstrukcijo železnice. Park pomeni izvrstno preobrazbo zapuščene urbane strukture in bi lahko bil globalni model za preureditev številnih zapuščenih transportnih površin v zelene površine, namenjene socialnim in ekonomskim koristim. Predvsem pa je dokaz, da lahko civilne pobude, kljub močnemu uradnemu nasprotovanju, pripelejo do kakovostnih realizacij s številnimi neposrednimi in posrednimi pozitivnimi vplivi. ©

KNJIŽNICE V KORAKU S ČASOM

Knjižnice so nepogrešljiv medij za shranjevanje človeške modrosti in pridobljenega znanja in sodijo med najpomembnejše kulturne vire, zaradi česar pomenijo velik izziv tudi za arhitekturno oblikovanje. Prve knjižnice so ljudje ustanovili že dva tisoč let pred našim štetjem. Obstaja jih več vrst: akademske, nacionalne, zgodovinske, zasebne, javne, šolske in specializirane. Pogosto so pomembni mestni ali državni oblikovno izpostavljeni objekti ali pa le interjerji delov stavb. Poleg mestotvornega in kulturnega vidika je pri knjižnicah zelo pomemben tudi psihološki vidik grajenega okolja. Na kakovostno notranjost vplivajo predvsem preglednost, kakovostni viri svetlobe, premišljena izbira materialov in barv, kakovostno oblikovana območja, ki spodbujajo zbrano individualno branje, ter ločena območja za različne predstavitve in druženje ali za otroške koticke.

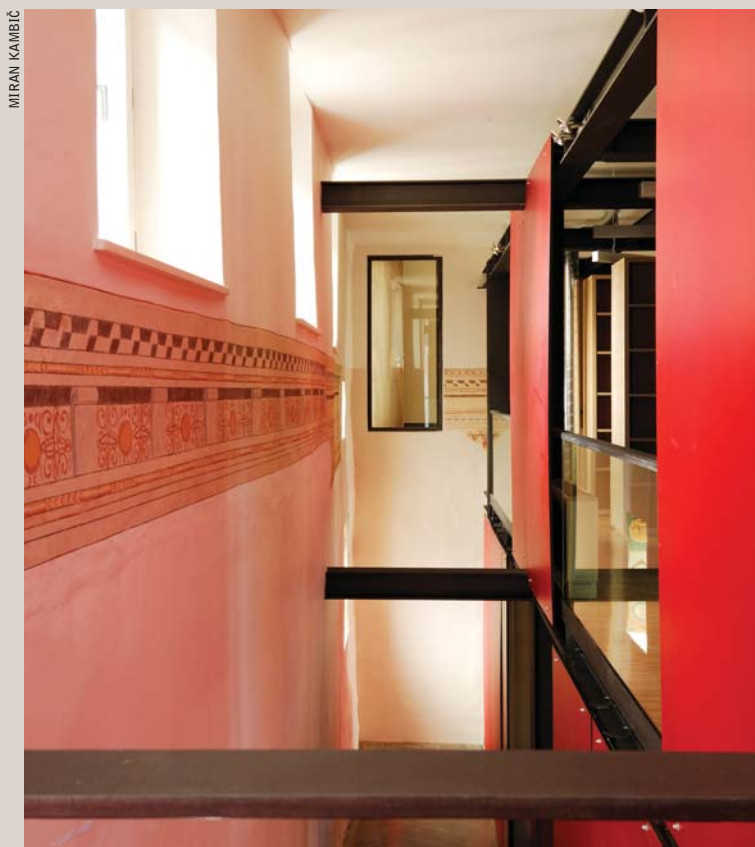
V zadnjih dveh desetletjih so morale knjižnice tako kot tudi drugi akterji knjižne industrije (založniki, knjigarne) zaradi močnega vpliva sodobnih tehnologij osvežiti in približati uporabnikom dvoje, svoje storitve in fizično okolje. Knjižničarstvo je v tem obdobju doživelo revolucionaren razvoj. Inovacije so tako številne in pomembne, da je današnje delovanje knjižnic težko primerjati z razmerami v preteklosti. Knjižnice niso več namenjene zgolj shranjevanju knjig. Celotno svetovno knjižničarstvo se mora lotiti pomembnih nalog, kar zadeva organizacijo, distribucijo in rabo informacij. Zato v vseh svetovnih središčih knjižničarstva uvajajo in napovedujejo temeljite konceptualne spremembe. Knjižnice postajajo multimedijški portali, prek katerih širša javnost dostopa do raziskovalnih metod, komunikacij in zabave.

Arhitekti danes s sodobnimi zasnovami knjižnic odgovarjajo na razvijajoče se potrebe družbe in tehnologije. Oblikujejo stavbe, ki ustrezajo sodobnemu času, in skušajo ustvarjati prostore, ki so funkcionalni, a hkrati privlačni in promovirajo branje v mirnem okolju. Sodobne knjižnice, ki so s svojo arhitekturno zasnovo pomembni mestni ali državni simboli ter izražajo umetelno sozvočje med funkcionalnostjo in estetikom, so gotovo Bibliothèque Nationale de France, Pariz, 1997 (Dominique Perrault, nagrada Miesa Van der Roha 1997), Peckham Library, London, 1999 (Alsop & Stormer, nagrada Stirling Prize 2000), Aleksandrijska knjižnica, Aleksandrija, 2002 (Snohetta), Seattle Central Library, 2004 (OMA|LMN; American Institute of Architects (AIA) Honor Award for Architecture; AIA/ALA Library Buildings of Excellence Awards), Stockholmska mestna knjižnica, Stockholm, 2006 (Francisco Portugal e Gomes), Viana do Castelo, Portugalska, 2007 (Alvaro Siza Architects), in Tokijska univerzitetna knjižnica, Tokio, 2007 (Shigeru Ban).

V Sloveniji je simbol med knjižnicami Narodna in univerzitetna knjižnica arhitekta Jožeta Plečnika (1931) v Ljubljani. Med večje arhitekturno zanimivejše sodobne splošne knjižnice pa se med drugimi uvrščata tudi Goriška knjižnica Franceta Bevka v Novi Gorici (Ravnikar Potokar, 2000) in Osrednja knjižnica Celje (Jan Trošt, Aleš Vodopivec, Marko Smrekar ml., Marko Smrekar, 2010). V času, ko je Ljubljana postala deseta nosilka naziva Svetovna prestolnica knjige, s katerim želi Unesco širši javnosti približati literaturo in spodbujati branje, predstavljamo izbor kakovostno zasnovanih novejših knjižnic različnih velikosti in za različne ciljne publike iz vse Slovenije.

KNJIŽNICA FHŠ

LOKACIJA: KOPER
ARHITEKTURA IN NOTRANJA OPREMA: PLUSMINUS30



MIRAN KAMBIČ

Specializirana strokovna knjižnica na Fakulteti za humanistične študije v Kopru je oblikovana kot prostor v prostoru – kot sodobna arhitektura v zgodovinsko pomembnem in spomeniško zavarovanem objektu Foresterie. Tako so projektanti želeli omogočiti razumevanje zgodovinskega razvoja stavbe in pokazati sožitje sodobnih potreb s starim »oklepom«. Dvoetažna knjižnica z razmeroma gosto postavljenimi knjižnimi policami, razvrščenimi po sredini prostora v dveh etažah, ustreza prostorskim zahtevam sodobnega visokošolskega študija. Knjižnica je iz fakultete dostopna po dvoetažnem mostovžu, na katerem so bralni koticiki. Kovinska konstrukcija knjižnice je jasno ločena od starega oboda prostora, okrašenega z zanimivimi poslikavami, a hkrati omogoča vizualne preboje, ki obiskovalca stalno opominjajo na zgodovinsko vrednost objekta. Temno rdeča barva, ki je bila vodilna barva pri prenovi celotnega kompleksa, odseva toplino in dopolnjuje lesene in kovinske konstrukcijske detajle. Celoten projekt je bil nagrajen z zlatim svinčnikom Zbornice za arhitekturo in prostor leta 2007.

Ana Struna Bregar

Izbor najboljših knjižnic v Sloveniji

KNJIŽNICA DR. FRANCA SUŠNIKA

LOKACIJA: RAVNE NA KOROŠKEM
ARHITEKTURA: MARUŠA ZOREC, MAŠA ŽIVEC
NOTRANJA OPREMA: MARUŠA ZOREC, MATJAZH BOLČINA **KRAJINSKA ARHITEKTURA:** ANA KUČAN

MARUŠA ZOREC



JOŽE SUHADOLNIK

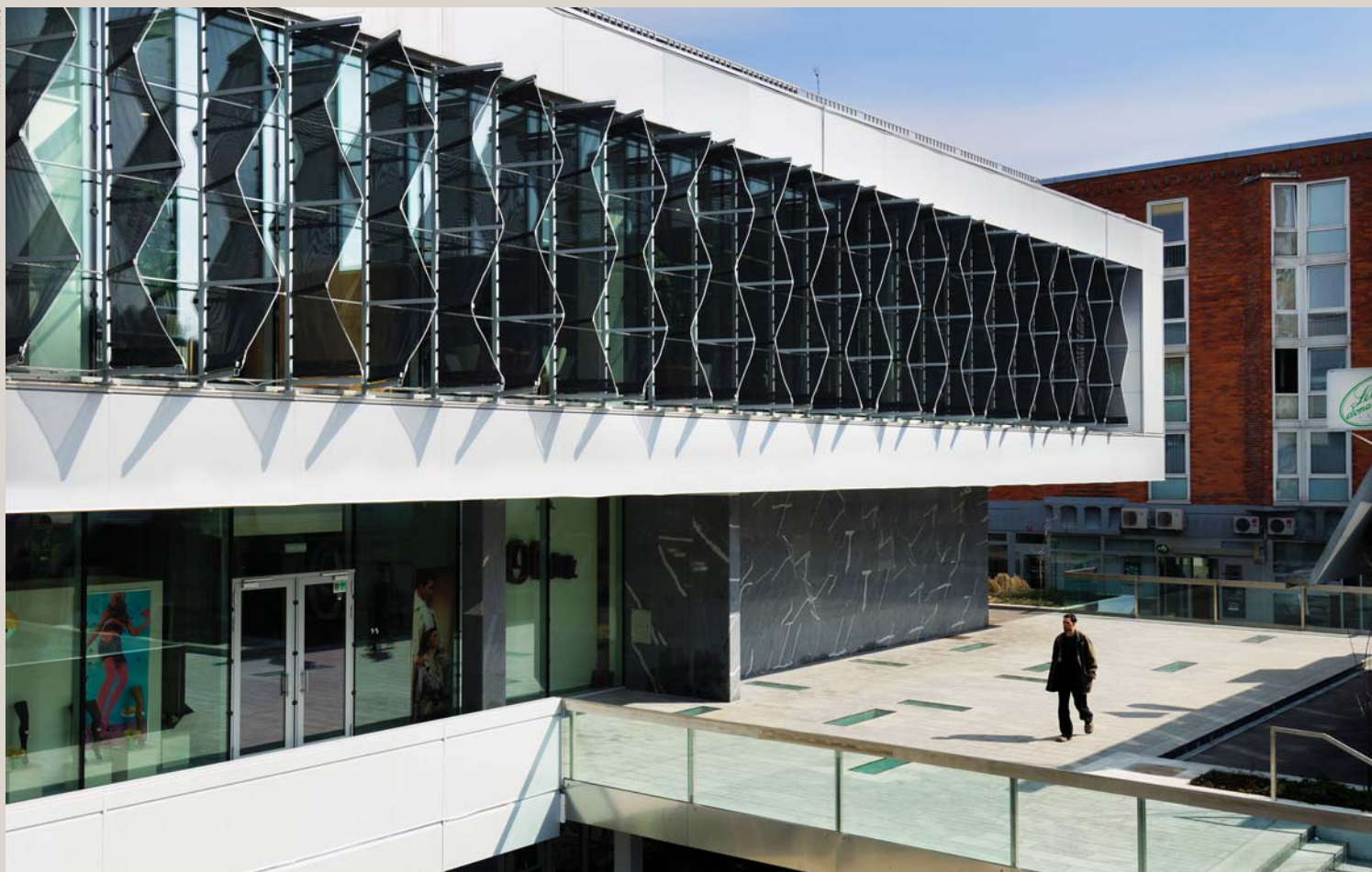


Knjižnica dr. Franca Sušnika je ena izmed večjih slovenskih splošnih knjižnic. Nekdaj je delovala samo v starem gradu, zaradi prostorske stiske pa je dobila nove prostore še neposredno ob gradu. Poleg tega, da ima knjižnica pomembno vlogo za regijo, je grajski kompleks tudi eden od najpomembnejših ambientov v mestu, z arhitekturnega in s krajinskega vidika. Prenova tega gradu sodi med najkakovostnejše arhitekturne in krajinskoarhitekturne prenove. Glavno vodilo pri prenovi je bilo ohraniti stari kompleks navzven nespremenjen in ga z umestitvijo sodobne knjižnice razširiti spoštljivo do zgodovine. Nova knjižnica ni zastavljena kot snovanje novega, ampak kot umeščanje programa v staro strukturo grajskega prostora. Novi arhitekturni volumni, dodani staremu kompleksu, oblikovani iz temnih kovinskih okvirjev, poudarjajo različna časovna obdobja kompleksa. V njih so umeščeni sodoben knjižnični program, otroški del s pravljlično sobo v pritličju in oddelek za odrasle ter glasbena soba v nadstropju. Stari del objekta napolnjuje reprezentančni program, to se kaže tudi z izbranim starinskim pohištvom. Knjižnica kot celota je zanimiv preplet klasičnih zaprtih starih prostorov in kontrastnih, navzven odpirajočih se sodobnih prostorov.

MESTNA KNJIŽNICA VELENJE

LOKACIJA: VELENJE
 ARHITEKTURA IN NOTRANJA OPREMA: UROŠ REITER

MIRAN KAMBIČ



MIRAN KAMBIČ



Mestna knjižnica Velenje je umeščena v osrednji del »Centra nova«, nekdanji (zdaj prenovljen) trgovski objekt Name v središču Velenja. Radikalno prenovljen objekt, ki izvira iz šestdesetih let prejšnjega stoletja, s svojo novo zunanjo podobo ustvarja novo prepoznavnost v širšem mestnem prostoru. Likovno dinamično oblikovan objekt z različnimi teksturami fasad izraža različne funkcije, pa tudi oblikovne odgovore na prepoznane kakovostne gradnje v neposredni bližini. Notranjost knjižnice je prostorna, zračna in izjemno svetla. Fasadne perforacije omogočajo nadzorovane poglede, ki so usmerjeni na različne vedute v okolici. Nova arhitektura, forma, podoba in tudi novi programi so v staro okolje vnesli nove kvalitete in neke vrste »generator novih idej«, novih programov in scenarijev, kar je zelo pomembno za urbano okolje. Poleg novega grajenega kompleksa je bil na novo zasnovan tudi javni prostor pred objektom, ki ravno tako prispeva h krepitvi prostorskih in socialnih vrednot.



“V naši naravi je, da iščemo in ustvarjamo najboljše.” Marles

NAJ SE VAŠE ŽIVLJENJE RESNIČNO ZAČNE ...

... S HIŠO MARLES!

50 let izkušenj in razvoja smo združili v edinstveno Marles tehnologijo - **Oblika sledi funkciji™**. Osredotočamo se na funkcionalnost oblikovanja za vaše največje zadovoljstvo ter vrhunsko izkušnjo bivanja.

Pri tem nič ne prepuščamo naključju. Poslušamo vas, upoštevamo vaše želje ter pretehtamo možnosti in nato naredimo tisto, kar je najboljše za vas.

Imejte to, kar nima še nihče – **svojo unikatno hišo Marles.**



Vaš dom je vaše življenje ...™



MESTNA KNJIŽNICA GROSUPLJE

LOKACIJA: GROSUPLJE

ARHITEKTURA: MATEJ BLENKUŠ, MILOŠ

FLORIJANČIČ **NOTRANJA OPREMA:** NENA

GABROVEC, KAJA LIPNIK VEHOVAR, ARNE VEHOVAR

MIRAN KAMBIČ



MIRAN KAMBIČ



Mestna knjižnica Grosuplje je umeščena v novo dozidano krilo ob prenovljeni stari meščanski, spomeniško zavarovani stavbi, v kateri je do nove prizidave delovala knjižnica. Stara stavba je po prenovi prevzela zaključene funkcije, poročno sobo, malo dvorano za prireditve. Novi objekt, ki je dvakrat večji od starega, izraža nevtralnost in monumentalnost ter stari stavbi pušča dominantno vlogo. Fasada se kot harmonika razteguje po parceli in s členitvijo na steklene in polne vertikalne zaslone odpira nov knjižnični prostor proti osrednjemu mestnemu ambientu. Notranjost knjižnice je zasnovana kot velik odprt pretočni knjižnični prostor, ki ga odlikujejo sodobno oblikovanje, kakovostna naravna svetloba in tehnološka dovršenost. Osrednje stopnišče je obdano z razmaknjenimi lesenimi vertikalami, ki poleg lesenih nezaprtih stopnic omogočajo poglede v različne smeri. Prijetno razpoloženje ustvarjajo nabor odtenkov naravnih barv, velika količina lesenega pohištva, surovi betonski stropi in bela barva. Knjižnica ima oblikovanih več različnih koticov za branje. Osrednjo dvovišinsko čitalnico dopolnjujejo markantni svetlobni baloni, ki poudarjajo veličino prostora. Ločen je tudi otroški koticek za branje in igro. Knjižnica je bila nagrajena s Plečnikovo medaljo leta 2006.

ŽIVETI NAJBOLJE



Avant 169



AVANTGARDE

ZAKAJ AVANTGARDE?

Ker želite hišo, ki je drugačna, ki uveljavlja sodobne vzorce bivanja, hkrati pa nudi udobje in možnost spreminjanja konceptov, hišo v kateri boste lahko polno zaživali svojo zgodbo.

Ponovno smo naredili korak naprej tudi na področju energetske učinkovitosti naših hiš. Pri svetovno priznani instituciji Pasiv Haus inštitutu v Darmstadt smo za tehnologijo Lumar PASIV kot prvo slovensko podjetje, pridobili prestižni certifikat za pasivno gradnjo.



T: 02 421 67 50 I: www.lumar.si

PRESEŽI
RUTINO
VSAKDANA!

PIONIRSKA KNJIŽNICA ROTOVŽ

LOKACIJA: MARIBOR
NOTRANJA OPREMA: VESELIN ZATEZALO,
 MANICA KLENOVŠEK MUSIL



VESELIN ZATEZALO

Pionirska knjižnica Rotovž v starem mestnem jedru je umeščena v objekt, ki je z odlokom o varovanju kulturne dediščine razglašen za kulturni spomenik, gre pa za severni prostorski poudarek Rotovškega trga. Temeljni koncept prenove notranjosti prostorov je upošteval programsko shemo knjižnice. V pritličju so vhodni del z izposajo, bralni kotiček, pravljurna soba in servisni prostori, v nadstropju pa knjižne police in pisarne. V smislu ohranjanja celovitosti in povezanosti prostorov je v knjižnici vzpostavljeno novo krožno stopnišče, ki jo funkcionalno loči od doslej skupnega stopnišča stanovalcev in uporabnikov knjižnice. V pomanjkanju prostora za program, ki je tudi za prenovljeno knjižnico preobširen, je z notranjim oblikovanjem in izbiro materialov dosežena večja lahkotnost in transparentnost prostora, hkrati pa otrokom ponudi prijazen, pravljurni in zgodbam posvečen svet. Rdeči pohištveni elementi ustvarjajo prepoznavne orientacijske poudarke.

KNJIŽNICA ZAVODA SV. STANISLAVA

LOKACIJA: ŠENTVID, LJUBLJANA
NOTRANJA OPREMA: GAŠPER DEMŠAR,
 MAJA TASIČ DEMŠAR, EMIR JELKIČ

Knjižnica Zavoda sv. Stanislava v Šentvidu, ki je osrednja knjižnica zavoda in tudi gimnazije, je v prenovljenih in razširjenih prostorih zavoda. Izhodišče pri oblikovanju knjižnice je bilo ustvariti sproščen, a hkrati resnoben prostor za dijake in zaposlene. V želji po oblikovanju čim lahkotnejšega in čim bolj nenasičenega prostora so knjižne police oblikovane po vsem prostoru od stropa do tal. Tako je osrednji del prost in predviden za študij in branje v različnih okoljih. Dvovišinski prostor je narekoval možnost uporabe knjižnih polic v dveh ravneh. Zato je po notranjem obodu prostora speljana galerija, s katere se dostopa do knjig v zgornjem delu. Izbrani materiali pohištva so na otip prijetni. Rdeča tla simbolno nagovarjajo usmeritev zavoda. Preostalo pohištvo je izdelano iz svetlega nevtralnega lesa, ki s svojo pojavnostjo ne preglaši prostora, temveč ustvarja le ozadje.



BOGDAN ZUPAN

KNJIŽNICA BIOTEHNIŠKE FAKULTETE

LOKACIJA: LJUBLJANA
ARHITEKTURA IN NOTRANJA OPREMA:
 LENA IN TOMAŽ KRUŠEC, VID KURINČIČ

MIRAN KAMBIČ



MIRAN KAMBIČ



V sklopu nove Biotehniške fakultete v Ljubljani, ki je bila letos nagrajena s Plečnikovim odličjem, najvišjim priznanjem za sodobne arhitekturne dosežke pri nas, je tudi strokovna knjižnica, ki jo odlikujeta zanimiva prostorska zasnova in oblikovanje interjerja. Knjižnica, ki je »hram učenosti«, je simbolično nad glavnim vhodom v objekt. Ker je to prostor, kjer se v pisni obliki hrani znanje fakultete, ima knjižnica dominantno lego v smeri vhoda v fakulteto in tudi iz smeri glavne avle. Dvoetažno, po višini odprto knjižnico osvetljuje naravna svetloba skozi panoramska okna. Posebno nevtravno difuzno svetlobo pa v celoten prostor vnašajo svetlobniki, ki iz stropa pronicajo v prostor in ustvarjajo dinamično razpoložnje. Uporaba lesa na tleh, stopnicah, pohištvu in stenah razmeroma majhni knjižnici pričara prijetno toplino.



KO BOMO VELIKI, BOMO PRVI!

**V MLADININI MAJICI PRVAKOV PA
SMO LAHKO PRVI ŽE LETOS.**



MLADININA NOGOMETNA MAJICA PRVAKOV!

Majico, moški (velikosti S, M, L, XL, XXL in XXXL), ženski (velikosti S, M, L, XL, XXL) in tudi otroški model (1-2, 3-4, 5-6, 7-8, 9-11 in 12-14 let) v zeleni ali beli barvi lahko naročite:

- PO TELEFONU NA ŠTEVILKO: 01/230 65 50
- PO ELEKTRONSKI POŠTI NA NASLOV: prodaja@mladina.si
- ALI NA NASLOV: Mladina d.d.,
Dunajska cesta 51,
1000 Ljubljana.

Cena majice je 14 € (naročnikom Mladine in Monitorja priznamo 15 odstotkov popusta). V ceno je že vračunan 20-odstotni DDV, ne pa tudi stroški poštnine.